

راهنمای کاربران نرم افزار مدیریت کنتورخوانی

ویرایش ۱,۰,۲,۷

شرکت فنی و مهندسی فن آوران داده افزار کارا

زمستان ۸۴

برای دستیابی به آخرین ویرایش این راهنما می توانید به نشانی اینترنتی
<http://www.arakara.ir/products/pdtmngn/manual>
مراجعه فرمایید.

فهرست

۱	فهرست
۳	فصل اول: آشنایی با نرم افزار
۳	مقدمه
۴	ویرایش نرم افزار و کاربرد آن
۴	پیش نیازهای نرم افزاری
۵	فصل دوم: راهنمای نصب
۵	نصب نرم افزار
۷	فعال سازی نرم افزار مدیریت کنتورخوانی
۸	مدیریت شهرها و فرکانسها
۱۱	فصل سوم: محیط نرم افزار مدیریت کنتورخوانی
۱۱	نمای کلی
۱۴	فصل چهارم: مدیریت فرایند کنتورخوانی
۱۴	معرفی کنتورخوانها
۱۶	فعالسازی کد کنتورخوان
۱۷	تعیین اختیارات کنتورخوان و کنتورخوانی بدون بارکد
۱۸	تغییر تاریخ و ساعت دستگاه
۳۰	تعیین زمان خاموشی دستگاه
۳۰	مشاهده فضای آزاد دستگاه
۲۲	فصل پنجم: کار با لیست سفید و ارسال آن به دستگاه
۲۳	تعریف لیست سفید
۲۳	انتخاب شهر / فرکانس فعال
۲۳	بارگذاری لیست سفید
۲۵	انتخاب ستونهای قابل مشاهده
۲۶	جستجو با استفاده از مشخصات مشترکین
۳۰	تغذیه دستگاه با فهرست انتخابی از مشترکین
۳۰	انتقال یک فهرست پشت سر هم از مشترکین به دستگاه
۳۱	آماده سازی دستگاه برای تغذیه اطلاعات
۳۳	ارسال فهرست انتخابی به دستگاه
۳۴	حذف خوانده ها و خطاها از روی دستگاه
۳۵	انتخاب یک فهرست غیر ترتیبی برای انتقال دستگاه
۳۶	انتخاب یک یا چند قطعه برای ارسال به دستگاه
۳۷	گزارش قرائت نشده های بالای سه دوره
۴۰	فصل ششم: دریافت اطلاعات از دستگاه
۴۰	آماده سازی دستگاه برای تخلیه اطلاعات
۴۰	دریافت خوانده ها و خطاها
۴۲	فصل هفتم: کار روی خوانده ها
۴۳	ورودی دستی
۴۴	تغییر تاریخ قرائت
۴۵	ورودی دستی با استفاده از مشخصات مشترکین
۴۷	فصل هشتم: کار با خطاها
۴۷	انتخاب فهرست دلخواه از خطاها
۴۸	چاپ گزارش خطاها
۴۹	تولید فایل سفارش برجسب
۵۱	فصل نهم: گزارشات نرم افزار مدیریت کنتورخوانی
۵۱	گزارشهای نرم افزار
۵۲	گزارش مصارف
۵۳	گزارش قرائت نشده ها
۵۴	گزارش نوع مصرف
۵۵	گزارش ظرفیت کنتور

۵۶	گزارش لیست سفید به ترتیب شماره اشتراک
۵۶	گزارش مسیر حرکت کنتورخوان
۵۶	گزارش وضعیت فعلی
۵۹	فصل دهم: اتمام دوره و تولید فایل کنتورخوانی
۵۹	یکسان سازی تاریخ قرائت برای تمام مشترکین
۵۹	درج مصرف صفر برای باقیمانده مشترکین
۶۰	تنظیمات مربوط به دسته بندی مشترکین در فایل کنتورخوانی
۶۰	مشاهده پیش نمایش فایل کنتورخوانی
۶۱	تولید فایل کنتورخوانی
۶۳	فصل یازدهم: سایر گزینه های نرم افزار
۶۳	تنظیمات نرم افزار
۶۴	بازخوانی خوانده ها از فایل کنتورخوانی
۶۵	استفاده از نرم افزار مدیریت کنتورخوانی در کنار سیستم قدیمی
۶۶	فصل دوازدهم: پشتیبان گیری و بازگشت پشتیبان
۶۶	چرا لازم است پشتیبان بگیریم؟
۶۶	برنامه معین پشتیبان نرم افزار مدیریت کنتورخوانی
۶۶	تهیه پشتیبان
۶۷	بازگشت پشتیبان
۶۹	فصل سیزدهم: حذف نرم افزار مدیریت کنتورخوانی
۶۹	حذف نرم افزار
۷۰	چه چیزهایی با حذف نرم افزار از روی سیستم پاک نمی شوند؟

فصل اول: آشنایی با نرم افزار

مقدمه

نرم افزار مدیریت کنتورخوانی شرکت فنی و مهندسی فن آوران داده افزار کارا بخشی از سیستم کنتورخوانی جدیدیست که با استفاده از دستگاههای جمع آوری اطلاعات جدید ضمن تسهیل مدیریت و انجام عملیات کنتورخوانی بستری مناسب جهت افزایش اعتبار داده های جمع آوری شده با استفاده از فناوری بارکد فراهم می آورد. این سیستم علاوه بر آن که تمامی قابلیت های سیستم مکانیزه قدیمی را در اختیار خانواده شرکت گاز قرار می دهد با استفاده از ابزارهای روز، امکان توسعه سیستم را متناسب با نیازهای کاربران در اختیار آنها می گذارد و علاوه بر آن از آنجا که سخت افزار مورد استفاده در این سیستم در ایران از سوی چندین شرکت معتبر ارائه می گردد زمینه رقابتی را فراهم می آورد که برنده اصلی آن کاربران نهایی این سیستم یعنی شرکتهای گاز هستند.

این نرم افزار در ابتدا به لحاظ پشتیبانی از کنتورخوانی به شیوه بارکدی، نرم افزار مدیریت کنتورخوانی بارکدی خوانده می شد اما اکنون به لحاظ آن که می توان با استفاده از این نرم افزار بدون هیچ مشکلی بدون استفاده از فناوری بارکد و با استفاده از شیوه های معمول در سیستم قدیمی نیز در آن فرایند قرائت کنتورخوانی را به انجام رساند نرم افزار مدیریت کنتورخوانی نامیده می شود.

از قابلیت های ویژه این نرم افزار می توان به امکان استفاده از آن در کنار سیستم قدیمی اشاره نمود. به این معنی که می توان بخشی از کنتورخوانی یک ناحیه را با استفاده از سیستم قدیمی و بخش دیگری را به صورت موازی با استفاده از سیستم جدید به انجام رساند و نهایتا با استفاده از قابلیت های سیستم جدید یک فایل کنتورخوانی جهت ناحیه مورد نظر تولید نمود.

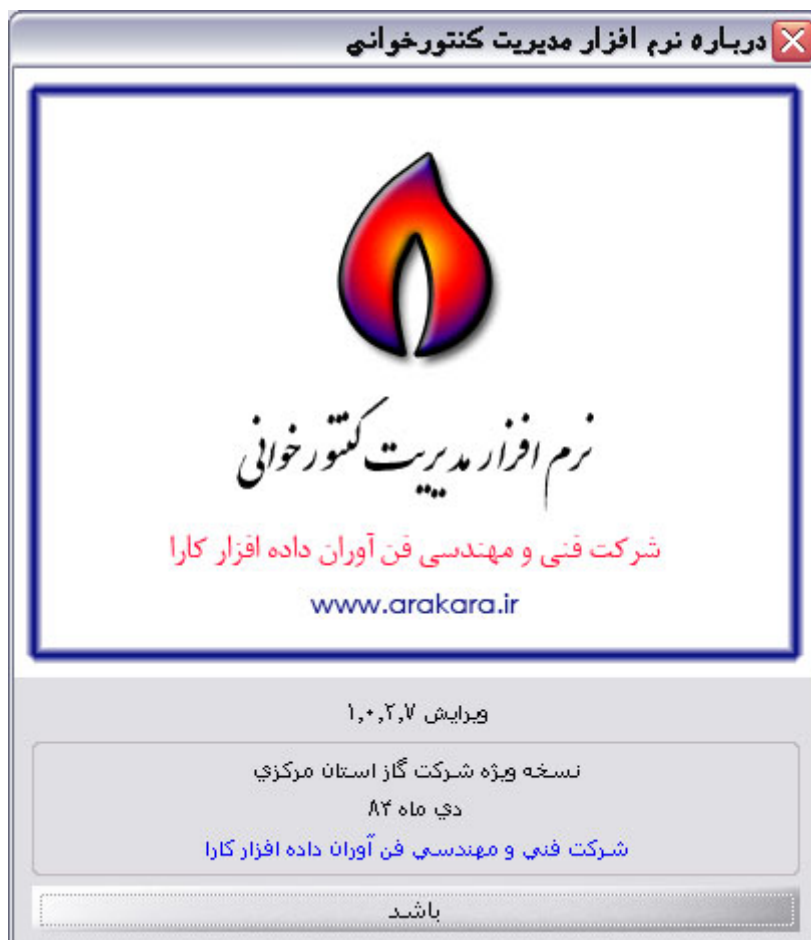
این نرم افزار برای اجرا در محیط ویندوز آماده گردیده است که در مقایسه با سیستم قدیمی که مبتنی بر سیستم عامل داس بود ضمن ارائه محیطی کاربرپسندتر باعث می گردد به لحاظ نصب و مدیریت آسان و همچنین قابلیت های سکوی مورد استفاده، هزینه نگهداری سیستم های کامپیوتری برای شرکتهای گاز کاهش یابد و همچنین به لحاظ استفاده از استانداردهای عمومی همچون استانداردهای زبان و پایگاه داده های مورد استفاده، زمینه توسعه و تهیه گزارشات کاملا خاص در اختیار شرکت استفاده کننده قرار گیرد.

در این راهنما بر آنیم تا یک مرجع مناسب جهت استفاده کاربران عزیز در امور مشترکین شرکتهای گاز و یا شرکتهای طرف قرارداد فراهم آوریم تا ضمن تسهیل و تسریع فرایند جایگزینی سیستم، آن را در زمینه آموزشی نیز همچون سایر زمینه ها یک سیستم شایسته و بایسته خانواده توانمند شرکت گاز نماییم. امید است کاربران عزیز با ارائه نقطه نظرات خود ما را در توسعه هر چه بیشتر این سیستم یاری نمایند. برای ارائه نظرات خواهشمند است از طریق تلفن با استفاده از شماره تلفن ۰۸۶۱-۲۲۱۱۶۰۳ (شرکت فنی و مهندسی فن آوران داده افزار کارا) و یا از طریق پست الکترونیکی با نشانی info@arakara.ir اقدام فرمایید.

ضمنا یادآور می گردد که کاربران عزیز برای دستیابی به آخرین اطلاعات و منابع نرم افزار کافیسیت به سایت اینترنتی شرکت فنی و مهندسی فن آوران داده افزار کارا به نشانی www.arakara.ir مراجعه فرمایند.

ویرایش نرم افزار و کاربرد آن

نسخه‌ای از نرم افزار مدیریت کنتورخوانی که در اختیار شما قرار می‌گیرد دارای شناسه ای با عنوان شماره ویرایش است که نشانگر میزان قابلیت‌های نرم افزار است. (هر چه این ویرایش بالاتر باشد قابلیت‌های نرم افزار بیشتر و اشکالات آن کمتر است.) علاوه بر آن هر ویرایش خاص نرم افزار با ویرایش‌های خاصی از نرم افزار مخصوص دستگاه درست کار می‌کند و استفاده از ویرایش‌های نامتناسب باعث کارکرد نادرست و احتمالاً از دست رفتن اطلاعات جمع آوری شده می‌گردد. شماره ویرایش نرم افزار هم از طریق نوارهای ابزار برنامه مدیریت کنتورخوانی بارکدی و هم از طریق منوی **راهنما** - **درباره نرم افزار مدیریت کنتورخوانی** به کاربر نشان داده می‌شود.



این راهنما به شرح کاربری ویرایش ۱,۰,۲,۷ نرم افزار مدیریت کنتورخوانی می‌پردازد که با نرم افزار ویرایش ۱,۱,۱ طرف دستگاه همخوانی دارد.

پیش نیازهای نرم افزاری

نرم افزار مدیریت کنتورخوانی برای استفاده در انواع ویندوزهای ۹۸ به بالا آماده شده است. البته برای استفاده از محیط فارسی لازم است ویندوز شما از زبان فارسی پشتیبانی کند.

فصل دوم: راهنمای نصب

نصب نرم افزار

برای نصب نرم افزار برنامه نصاب را از روی لوح فشرده حاوی نرم افزار اجرا کنید. این برنامه معمولا فایلست به نام PDTMngrSetupxxx.exe که به جای نماد x شماره های ویرایش نرم افزار قرار گرفته است. به عنوان نمونه برنامه نصاب ویرایش ۱,۰,۲,۷ نرم افزار «PDTMngrSetup1027.exe» نام دارد.

پس از اجرای برنامه نصاب لازم است با کلیک بر روی دکمه **قبول دارم** شرایط استفاده از نرم افزار را مطابق نظر پدیدآورنده آن بپذیرید تا به مرحله بعد بروید:



پس از آن با انتخاب اجزای مورد نیاز نرم افزار و کلیک بر روی دکمه **بعدی** کار را ادامه دهید:



محل نصب نرم افزار در این مرحله قابل تعیین است. می توانید مسیر پیش فرض را (در صورتی که مشکل کمبود فضا ندارید) بپذیرید و با کلیک بر روی دکمه **نصب** کار را ادامه دهید:



پس از چند لحظه فرایند نصب به پایان می رسد و می توانید با کلیک بر روی دکمه **نمایش جزئیات جزئیات** کار را از نظر بگذرانید:



پس از کلیک بر روی دکمه بستن برنامه نصب بسته می شود. در این حالت میانبرهای نرم افزار بر روی میز کار و منوی شروع قرار گرفته اند:



فعال سازی نرم افزار مدیریت کنتورخوانی

نرم افزار مدیریت کنتورخوانی تا قبل از فعال سازی اجرا نخواهد شد مگر آن که برای فعال سازی این نرم افزار عنوان **فعال سازی نرم افزار** را از گروه **نرم افزار مدیریت کنتورخوانی** از منوی شروع انتخاب کنید:



در این حالت پنجره برنامه فعال سازی ظاهر می شود و در آن کد سخت افزاری کامپیوتر شما نشان داده می شود و از شما خواسته می شود که کد فعال سازی را که باید از ارائه دهنده نرم افزار (با اعلام کد سخت افزاری کامپیوتر) سراغ آن را بگیرید در کادر مخصوص خود وارد کنید و دکمه **اعمال کلید فعال سازی** را بزنید:

مدیریت شهرها و فرکانسها

پس از انجام فرایند نصب و فعال سازی نرم افزار، می توانید نرم افزار مدیریت کنتورخوانی را از روی میز کار و یا منوی شروع اجرا نمایید. زمانی که این نرم افزار برای اولین بار بر روی کامپیوتری نصب شده باشد به لحاظ آن که هنوز شهرها و فرکانسهای کنتورخوانی مورد نیاز برای آن تعریف نشده است جعبه گفتگوی **شهرها و فرکانسها** نمایان می گردد که باید در آن حداقل یک شهر/فرکانس را به برنامه معرفی نمایید:

برای تعریف یک شهر جدید لازم است نام آن را در برابر نام شهر تایپ نمایید و کد آن را که شامل چهار رقم کد استان (به عنوان نمونه در استان مرکزی ۱۲۱۲) و دو رقم کد ناحیه است وارد نمایید. اما اگر شهری را قبلا تعریف نموده اید کافی است نام آن را از لیست انتخاب نمایید تا کد آن نیز که قبلا وارد شده به طور خودکار نمایش داده شود. سپس یکی از چهار فرکانس ممکن را انتخاب نموده دکمه **افزافه شود** را بزنید. برای حذف یک شهر /فرکانس نیز کافیست آن را از لیست بالای جعبه انتخاب نمایید و دکمه **حذف شهر/فرکانس انتخاب شده** را بزنید. این جعبه بعدا نیز از طریق منوی نرم افزار در اختیار شما قرار دارد و می توانید شهر/فرکانس ها را اضافه و یا کم کنید:

شهرها و فرکانسها ✖

نام شهر	کد شهر	فرکانس
محللات	۱۲۱۲۱۰	فرکانس ۱
نیمور	۱۲۱۲۱۲	فرکانس ۲

حذف شهر/فرکانس انتخاب شده

اضافه کردن:

نام شهر:

کد شهر:

فرکانس ۱

فرکانس ۲

صنعتی

اضافه شود

شهرها و فرکانسها ✖

نام شهر	کد شهر	فرکانس
محللات	۱۲۱۲۱۰	فرکانس ۱
محللات	۱۲۱۲۱۰	فرکانس ۲
نیمور	۱۲۱۲۱۲	فرکانس ۲

حذف شهر/فرکانس انتخاب شده

اضافه کردن:

نام شهر:

کد شهر:

فرکانس ۱

فرکانس ۲

صنعتی

فرکانس ۳

اضافه شود

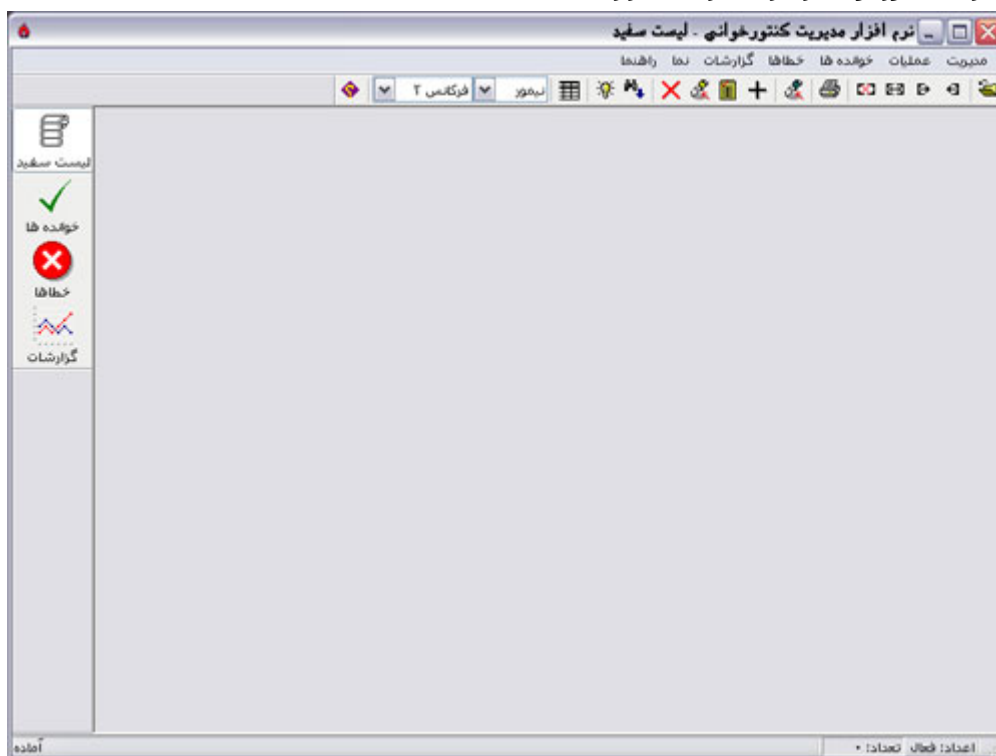


پس از معرفی حداقل یک شهر/فرکانس برنامه اصلی مدیریت کنتورخوانی اجرا خواهد شد.

فصل سوم: محیط نرم افزار مدیریت کنتورخوانی

نمای کلی

پس از معرفی شهرها و فرکانسها پنجره اصلی نرم افزار به شما نشان داده می شود که امکانات لازم برای مدیریت فرایند کنتورخوانی را در اختیار شما قرار می دهد:



در نوار عنوان نرم افزار (نوار بالای نرم افزار)، عنوان نرم افزار و نوع داده های نمایان (لیست سفید یا خوانده ها، خطاها و یا عنوان گزارش فعال) نشان داده می شود و در زیر این نوار، نوار منوی نرم افزار - که تمامی عملیات نرم افزار از طریق آن در دسترس قرار گرفته - در اختیار قرار گرفته است:



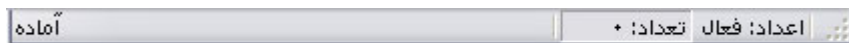
در سمت چپ محیط نرم افزار نوار انتخاب داده های نمایان (اطلاعاتی که در جدول میانی محیط نرم افزار نشان داده خواهد شد) قرار گرفته است که می توانید با استفاده از آن نوع داده های نمایان (لیست سفید یا خوانده ها، خطاها و یا گزارشات) در جدول میانی محیط نرم افزار و همچنین نوع دکمه های در دسترس نوار ابزار نرم افزار را تعیین نمایید:



در قسمت زیرین نوار منو، نوار ابزار نرم افزار قرار گرفته است که نوع و تعداد دکمه های آن بستگی به این دارد که کدام یک از انواع **لیست سفید** یا **خوانده ها**، **خطاها** و یا **گزارشات** در حالت فعال قرار گرفته باشد:



در قسمت پایین محیط نرم افزار نوار وضعیت قرار گرفته است. در سمت راست این نوار وضعیت چراغ کلیدهای عددی سمت راست صفحه کلید نشان داده می شود (وقتی این چراغ روشن است عنوان **اعداد:فعال** در این قسمت نوشته می شود). در سمت چپ این عنوان، تعداد عناصر موجود در عنوان داده های فعال نشان داده می شود. در سمت چپ آن یک نوار پرشو وجود دارد که در جریان انجام عملیات زمانبر همچون بازخوانی لیست سفید، ارسال و دریافت اطلاعات به و از دستگاه یا تولید فایل کنتورخوانی وضعیت پیشرفت کار در آن به کاربر نشان داده می شود. در سمت چپ نوار وضعیت یک راهنمای کوچک چند کلمه ای قرار دارد که در حالت عادی کلمه **آماده** را نشان می دهد و با بردن موس بر روی دکمه های نوار ابزار یا عنوانهای منوی نرم افزار شرح مختصری از نوع کار و همچنین در صورت وجود کلید میانبر آن دکمه یا عنوان را نشان می دهد:



عنوان مدیریت شهرها و فرکانسها از طریق منوی **مدیریت** - **شهرها و فرکانسها** در دسترس قرار گرفته است که می توان با استفاده از آن اقدام به ویرایش شهر/فرکانس های معرفی شده نمود:



توجه داشته باشید که مهم ترین نوار ابزار موجود که منوی خاص داده های نمایان را در اختیار کاربر می گذارد نوار ابزار سمت چپ است که کاربر با فعالسازی هر کدام از عنوانها می تواند به ابزارهای خاص آن عنوان دست پیدا کند:

			
لیست سفید	لیست سفید	لیست سفید	لیست سفید
			
خوانده ها	خوانده ها	خوانده ها	خوانده ها
			
خطاها	خطاها	خطاها	خطاها
			
گزارشات	گزارشات	گزارشات	گزارشات

فصل چهارم: مدیریت فرایند کنترل خوانی

معرفی کنترل خوانیها

نرم افزار مدیریت کنترل خوانی به کاربر این امکان را می دهد که با تعریف شناسه و کلمات عبور اختصاصی برای کنترل خوانیها امکان بررسی فعالیت کنترل خوانیها را به صورت جداگانه فراهم آورد. برای این کار لازم است ابتدا تمامی کنترل خوانیها به سیستم معرفی شوند. جهت انجام این عمل عنوان **کنترل خوانیها** را از منوی **مدیریت** انتخاب کنید:



اکنون از طریق پنجره کنترل خوانیها می توان کنترل خوانیها را معرفی نمود:

The dialog box is titled 'کنترل خوانیها' (Control Reading). It contains the following fields and labels:

- افزافه کردن: (Add)
- کد کنترل خوانی: (Control Reading Code) - Input field containing '۱'
- نام و نام خانوادگی: (Name and Surname) - Input field
- کلمه عبور: (Password) - Input field
- افزافه شود (Add) - Button

کد کنترل خوانی می تواند عددی بین ۲ تا ۲۵۵ باشد (کد ۰ جهت فرانت دستی و کد ۱ جهت کنترل خوانی در زمانی که کاربر تمایلی به معرفی کنترل خوانیها به سیستم ندارد در نظر گرفته شده است). برای معرفی یک کنترل خوانی کافیست یک کد انتخابی برای او، نام و نام خانوادگی او و یک کلمه عبور چهار رقمی برای او وارد کنید و دکمه **افزافه شود** را بزنید:

کنتورخوانها ✖

اضافه کردن:

کد کنتورخوان:

نام و نام خانوادگی:

کلمه عبور:

در صورتی که کد انتخابی مشکلی نداشته باشد کنتورخوان معرفی شده به فهرست کنتورخوانها اضافه می شود:

کنتورخوانها ✖

کد کنتورخوان	نام و نام خانوادگی
۲	حسن حسني

کلمه عبور:

اضافه کردن:


کد کنتورخوان:

نام و نام خانوادگی:

کلمه عبور:

در صورتی که کد تکراری باشد اخطار لازم به کاربر داده خواهد شد:

تکرار کد ✖

 این کد قبلا وارد شده است. لطفا برای معرفی کنتورخوان از کد دیگری استفاده کنید.

برای تغییر کلمه عبور کنتورخوان کافست روی نام او کلیک کنید، یک کلمه عبور جدید در جعبه متنی که پیش از عنوان تغییر وجود دارد وارد کنید و دکمه **تغییر** را بزنید. برای حذف کنتورخوان نیز می توانید روی نام او کلیک کنید و دکمه **حذف کنتورخوان** را بزنید:



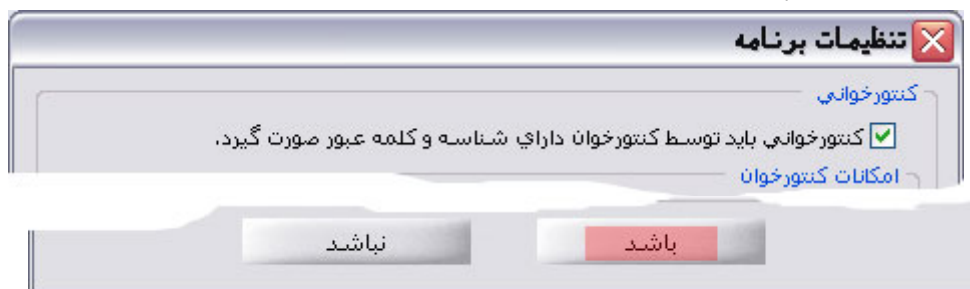
فعالسازی کد کنتورخوان

نرم افزار دستگاه کنتورخوانی Symbol PDT 3100 به گونه ای طراحی شده است که در حالت پیش فرض بدون دریافت شناسه و کلمه عبور از سوی کنتورخوان عمل می کند و نام کنتورخوانی که خوانده ها و خطاها را درج نموده «**کنتورخوان**» گزارش می کند. برای آن که دستگاه از کنتورخوان شناسه و کلمه عبور او را سؤال نموده و خوانده ها را به نام او ثبت کند لازم است از طریق منوی تنظیمات این قابلیت فعال شود.

برای فعال کردن این قابلیت از منوی **مدیریت** عنوان **تنظیمات برنامه** را انتخاب کنید:



برای فعالسازی قابلیت دریافت شناسه عبور لازم است پیش از تغذیه دستگاه عنوان **کنتورخوانی باید توسط کنتورخوان دارای شناسه و کلمه عبور صورت گیرد** در منوی تنظیمات علامت خورده باشد. برای ثبت این انتخاب لازم است پس از علامت زدن این عنوان بر روی دکمه **باشد** کلیک کنید.



توجه داشته باشید که تمامی انتخابهای برنامه برای استفاده های بعدی ثبت می گردد و در دفعات بعد نیازی به طی مراحل فوق نمی باشد.

در صورتی که قابلیت دریافت شناسه عبور از کنتورخوان فعال گردد دستگاه همواره از کنتورخوان یک شناسه سه رقمی را سؤال می کند که لازم است کنتورخوانهای با کدهای تک رقمی و دو رقمی ارقام پیش از کد خود را با ۰ پر کند. به عنوان نمونه کنتورخوان با کد ۲ لازم است روی دستگاه شناسه خود را به صورت ۰۰۲ وارد نماید.

تعیین اختیارات کنتورخوان و کنتورخوانی بدون بارکد

عنوان **تنظیمات** بر روی دستگاه کنتورخوانی به کاربر این اجازه را می دهد که تاریخ و ساعت دستگاه را تغییر دهد و این ممکن است خارج از حیطه اختیارات کنتورخوان به نظر برسد. برای این منظور و به جهت جلوگیری از دسترسی کنتورخوان به عناوین موجود در این عنوان یک رمز عبور برای این عنوان روی دستگاه در نظر گرفته شده است که مقدار پیش فرض آن ۱۳۸۴ است و می توان آن را از طریق عنوان **تنظیمات برنامه** از منوی مدیریت تغییر داد. برای این منظور کفایت یک عدد چهار رقمی را در جعبه متنی جلوی عنوان **رمز ورود به تنظیمات دستگاه** وارد نمود که با کلیک بر روی دکمه **باشد** پس از تغذیه دستگاه رمز ورود به تنظیمات آن مطابق رمز انتخابی در نرم افزار مدیریت کنتورخوانی خواهد بود:

The screenshot shows a configuration window with a text input field containing 'رمز ورود به تنظیمات دستگاه: ۱۳۸۴'. Below the field are two buttons: 'باشد' (Yes) in red and 'نباشد' (No) in grey.

نرم افزار مدیریت کنتورخوانی با تأکید ویژه بر روی **کنتورخوانی بارکدی** به عنوان یک روش توانمند جهت افزایش اعتبار داده ها ساخته شده است. هر چند این نرم افزار و این سیستم به خوبی از کنتورخوانی غیر بارکدی و مطابق با سیستم قدیمی شرکتهای گاز نیز پشتیبانی می کند. در حالت پیش فرض دستگاه کنتورخوانی تنها زمانی به کنتورخوان اجازه درج رقم می دهد که یا او بارکد موجود بر روی برجسب چسبانده شده بر روی کنتور مشترک را اسکن کند و یا این که سریال کنتور او را در دستگاه جستجو کند و مشخصات او را بیابد. کنتورخوان با استفاده از سایر روشهای کنتورخوانی در این سیستم تنها می تواند به گزارش خطا برای مشترک بپردازد و نمی تواند برای او رقم وارد کند.

شرکتهایی که نمی خواهند از برجسبهای بارکدی استفاده کنند یا این که تا برجسبهای بارکدی آنها چسبانده شود ممکن است مدتی زمان ببرد می توانند به کنتورخوان دسترسی بدهند تا با استفاده از روش ترتیب خط سیر و همچنین روش جستجوی شماره اشتراک و سایر روشهای ممکن بتواند برای مشترک مقدار وارد کند.

برای این کار لازم است که با ورود به عنوان **تنظیمات برنامه** از منوی **مدیریت** به کنتورخوان دسترسی استفاده از این دو روش برای درج مقدار داده شود:

The screenshot shows a configuration window titled 'امکانات کنتورخوان'. It contains two checked options: 'با ورود دستی شماره اشتراک (برجسب پشت درب) کنتورخوان می تواند مقدار وارد کند' and 'بنا حرکت به ترتیب کد آدرس کنتورخوان می تواند مقدار وارد کند'. Below the options are two buttons: 'باشد' (Yes) in red and 'نباشد' (No) in grey.

در صورت اعطای این دسترسی به کنتورخوان، دستگاه به جای آن که به طور پیش فرض پس از تغذیه در حالت اسکن بارکد قرار گیرد در حالت کنتورخوانی به ترتیب خط سیر قرار می گیرد. علاوه بر آن در این حالت شماره سریال کنتور مشترک نیز که به طور پیش فرض در روش ترتیب خط سیر نشان داده نمی شود نیز به کنتورخوان نشان داده می شود.

تغییر تاریخ و ساعت دستگاه

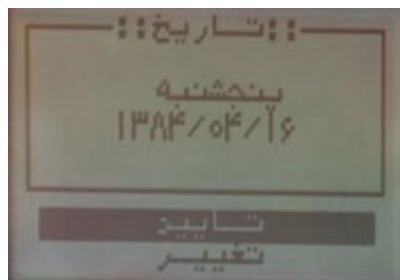
در صورتی که ساعت و تاریخ دستگاه اشتباه است می‌توانید از صفحه اصلی گزینه تنظیمات را انتخاب کنید، رمز ورود به تنظیمات را وارد نموده دکمه ENTER دستگاه را بزنید و ساعت و تاریخ دستگاه را تصحیح کنید.



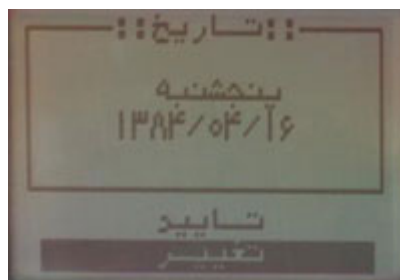
برای تغییر تاریخ گزینه تاریخ را از صفحه تنظیمات انتخاب کنید.



تاریخ روز به شما نشان داده خواهد شد. در صورتی که نیازی به تغییر نیست گزینه تأیید را انتخاب کنید.

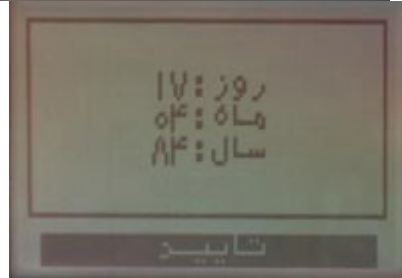
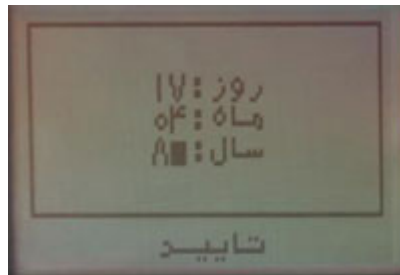


برای تغییر گزینه تغییر را انتخاب کنید.

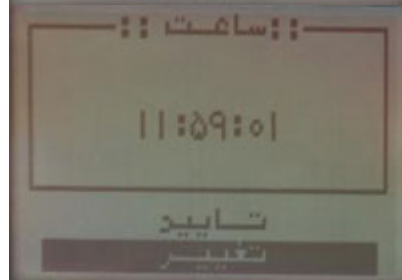
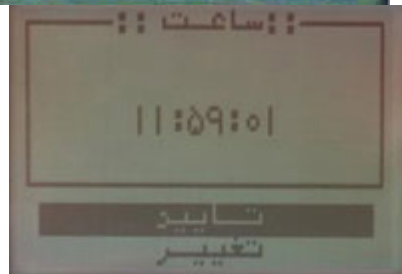


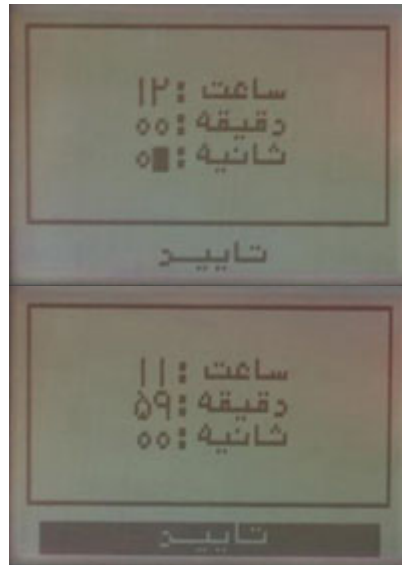
اعداد تاریخ را به صورت دو رقمی وارد کنید. به عنوان نمونه روز پنجم را به صورت ۰۵ وارد کنید. اگر عدد غیر قابل قبول وارد کنید دستگاه با یک بوق کوتاه به شما اخطار می‌دهد و عدد وارد شده را پاک می‌کند. می‌توانید

با استفاده از کلیدهای جهتی بالا و جهتی پایین بین ردیفها حرکت کنید. پس از اتمام کار گزینه تأیید را انتخاب کنید تا تغییر انجام شود.



مراحل تغییر ساعت هم مشابه تغییر تاریخ است.





برای بازگشت از منوی تنظیمات دستگاه کفایت کلید CLEAR دستگاه را بزنید.

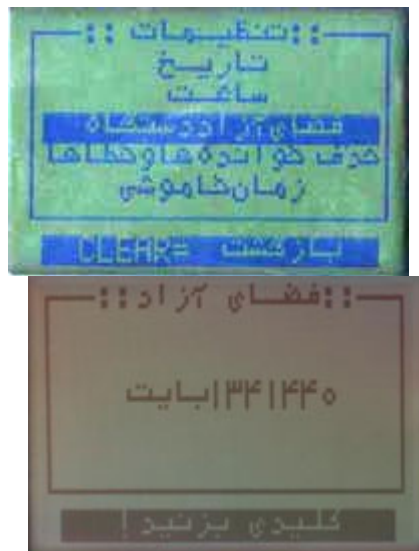
تعیین زمان خاموشی دستگاه

صفحه دستگاه کنتورخوانی به طور پیش فرض پس از زمانی حدود ۳۰ ثانیه خود به خود خاموش می شود تا میزان نگهداری شارژ باتری آن افزایش یابد. ممکن است کنتورخوان با این زمان مشکل داشته باشد برای تغییر این زمان می توانید وارد منوی **تنظیمات** دستگاه شوید و در آنجا عنوان **زمان خاموشی** را انتخاب نموده، زمان خاموشی مورد نظر خود را انتخاب نمایید. البته توجه داشته باشید که انتخاب زمان خاموشی خیلی بالا ممکن است روی زمان نگهداری شارژ باتری اثر منفی قابل ملاحظه داشته باشد:



مشاهده فضای آزاد دستگاه

در صورتی که مقدار فضای آزاد دستگاه از ۲۰۰۰۰ بایت کمتر شود دستگاه با ارائه اخطار مناسب تا زمانی که عمل تخلیه و سپس حذف یا تغذیه مجدد صورت نگیرد مانع ادامه کنتورخوانی می گردد. فضای آزاد دستگاه با استفاده از عنوان **فضای آزاد دستگاه** در عنوان **تنظیمات** منوی اصلی دستگاه نشان داده می شود:



با استفاده از این عنوان می توانید مقدار حافظه دستگاه را نیز که بسته به مدل آن ممکن است متفاوت باشد تشخیص دهید.

فصل پنجم: کار با لیست سفید و ارسال آن به دستگاه

تعریف لیست سفید

لیست سفید نام فایل حاوی اطلاعات اولیه مشترکین شرکت گاز است که جهت آغاز فرایند کنتورخوانی از مینفریم دریافت می گردد و توسط نرم افزارهای مدیریت کنتورخوانی موجود به دستگاههای جمع آوری اطلاعات قابل حمل تغذیه می گردد.

انتخاب شهر / فرکانس فعال

برای ورود اطلاعات مشترکین به نرم افزار مدیریت کنتورخوانی لازم است لیست سفید در نرم افزار بارگذاری گردد. این فرایند برای هر شهر تنها یک بار در طول هر فرکانس انجام می پذیرد.

از آنجا که در نرم افزار مدیریت کنتورخوانی در یک زمان تنها می توان یک شهر/فرکانس را در حالت فعال قرار داد قبل از بارگذاری لیست سفید لازم است شهر و فرکانس مورد نظر در حالت فعال قرار گرفته باشند. برای این کار کافی است در صورتی که نوار انتخاب داده های نمایان روی لیست سفید قرار نگرفته است روی عنوان لیست سفید بر روی این نوار کلیک کنیم تا آن را در حالت انتخاب قرار دهیم. سپس در صورتی که لازم است شهر فعال تغییر کند عنوان آن را از لیست بازشوی روی نوار ابزار انتخاب کنیم:

ردیف	شماره اشتراک	نام	نام خانوادگی	محلالت	نیمور	کد آ.
۱	۱۲۱۲۱۲۰۰۰۱۶۴۹۱۴	علی اکبر	اسماعیلی	محلالت	نیمور	۷۰۰
۲	۱۲۱۳۱۳۰۰۰۱۱۳۴۶۱۹					۸۰۰

در این حالت یک جعبه گفتگو باز می شود که در آن باید عنوان فرکانس فعال شهر را انتخاب کنیم و بر روی دکمه **بله** کلیک کنیم:



در صورتی که شهر مورد نظر ما فعال است و تنها لازم است فرکانس فعال تغییر کند کافی است عنوان فرکانس فعال را از لیست بازشوی خاص این عمل انتخاب نماییم:



بارگذاری لیست سفید

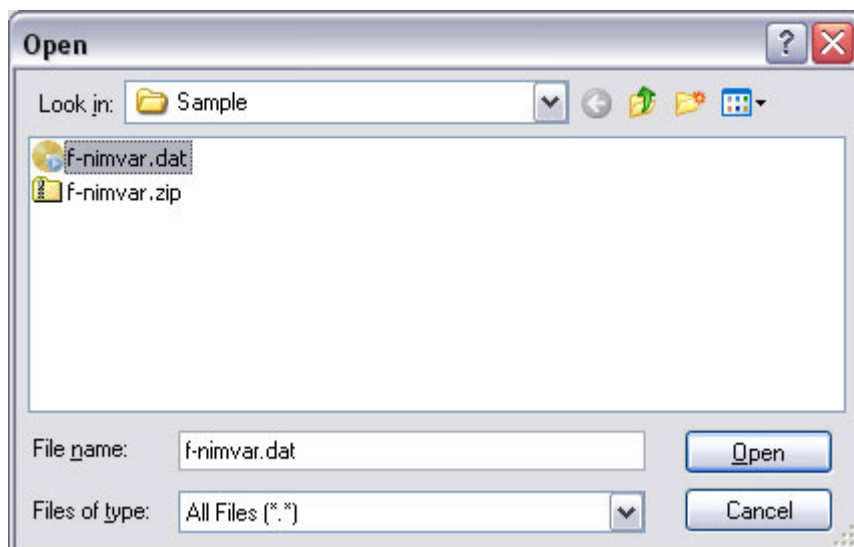
برای بارگذاری لیست سفید ابتدا عنوان داده های نمایان را روی لیست سفید قرار دهید. سپس بر روی دکمه بارگذاری لیست سفید از نوار ابزار (اولین دکمه از سمت راست) کلیک کنید:



لیست سفید به دو صورت قابل بارگذاری است. یکی به صورت فایل فشرده (با پسوند zip که معمولا برای کاهش حجم فایل و تسریع ارسال فایل از طریق اینترنت یا هایپرترمینال و یا امکان پذیر شدن کپی آن بر روی دیسکت به این صورت در می آید) که در حالت پیش فرض این دسته از فایل های لیست سفید از طریق پنجره بارگذاری لیست سفید نشان داده می شوند:



لیست سفید می تواند به صورت غیر فشرده نیز بارگذاری شود که در این حالت برای نمایش عنوان این دسته لازم است از لیست بازشوی جلوی عنوان Files of type: عنوان All Files (*.*) را انتخاب نمایید تا نام فایل های این دسته نیز برای انتخاب نمایش داده شود:



بارگذاری لیست سفید باعث حذف کامل خوانده ها و خطاهای شهر/فرکانس فعال به صورت غیر قابل برگشت می شود. به همین لحاظ پس از انتخاب نام فایل لیست سفید پنجره ای باز می شود تا این امر به شما گوشزد گردد:



در این پنجره تاریخ فایل لیست سفید و تعداد مشترکینی که اطلاعات آنها در داخل فایل موجود است نمایش داده می شود.

در صورتی که مطمئنید می خواهید لیست سفید را بارگذاری کنید دکمه **تأیید** را بزنید. پس از انجام این عمل فرایند بازخوانی لیست سفید آغاز می گردد که میزان پیشرفت آن از طریق نوار وضعیت به اطلاع شما می رسد:



پس از پایان فرایند جدول میانی نرم افزار با اطلاعات موجود در لیست سفید به ترتیب کد آدرس پر می شود و تعداد مشترکین موجود در نوار وضعیت ثبت می گردد:

ردیف	کد حوزه	فرکانس	شماره اشتراک	نوع مصرف	تاریخ قبلی	رقم قبلی	نام	نام خانوادگی
۱	۰۱	۲	۱۲۱۲۱۲۰۰۰۱۶۴۹۱۴	۴۰	۸۲/۰۷/۲۰	۷۷۲۱	علی اکبر	اسماعیلی
۲	۰۱	۲	۱۲۱۲۱۲۰۰۰۱۷۳۴۱۹	۴۰	۸۲/۰۷/۲۰	۲۰۸۴	عباس	اسماعیلی
۳	۰۱	۲	۱۲۱۲۱۲۰۰۰۱۶۳۷۳۰	۴۰	۸۲/۰۷/۲۰	۱۲۲۳۲	یوسف	اسماعیلی
۴	۰۱	۲	۱۲۱۲۱۲۰۰۰۱۵۱۲۶۰	۴۰	۸۲/۰۷/۲۰	۸۹۹۵	اسماعیل	اسماعیلی
۵	۰۱	۲	۱۲۱۲۱۲۰۰۰۱۲۳۴۸۰	۴۰	۸۲/۰۸/۱۹	۱۲۶۵۹	سعید	اسماعیلی
۶	۰۱	۲	۱۲۱۲۱۲۰۰۰۱۵۲۹۴۰	۴۰	۸۲/۰۷/۲۰	۸۷۶۲	فاطمه	احمدی
۷	۰۱	۲	۱۲۱۲۱۲۰۰۰۱۵۱۲۶۰	۴۰	۸۲/۰۷/۲۰	۷۰۵۲	محسن	کریمی
۸	۰۱	۲	۱۲۱۲۱۲۰۰۰۱۶۱۲۳۲	۴۰	۸۲/۰۷/۲۰	۵۴۹۲	ابوالفضل	کریمی
۹	۰۱	۲	۱۲۱۲۱۲۰۰۰۱۶۱۹۳۹	۴۰	۸۲/۰۷/۲۰	۳۲۰۰	محمد	کریمی
۱۰	۰۱	۲	۱۲۱۲۱۲۰۰۰۱۵۲۳۴۵	۴۰	۸۲/۰۷/۲۰	۵۴۴۶	عباس	کریمی
۱۱	۰۱	۲	۱۲۱۲۱۲۰۰۰۱۲۶۹۲۲	۴۰	۸۲/۰۷/۲۰	۲۹۵۸	مهدي	کریمی
۱۲	۰۱	۲	۱۲۱۲۱۲۰۰۰۱۶۲۷۲۹	۲۲	۸۲/۰۷/۲۰	۳۲۱۲	مهرسه	ایت سعیدی
۱۳	۰۱	۲	۱۲۱۲۱۲۰۰۰۱۶۰۱۵۰	۴۰	۸۲/۰۷/۲۰	۶۵۷۹	مهدي فلي	اسماعیلی
۱۴	۰۱	۲	۱۲۱۲۱۲۰۰۰۱۴۱۲۸۷	۴۰	۸۲/۰۷/۲۰	۸۰۶۵	محمد	اسماعیلی
۱۵	۰۱	۲	۱۲۱۲۱۲۰۰۰۱۲۶۰۵۱	۴۰	۸۲/۰۷/۲۰	۷۹۳۱	محمدرضا	اسماعیلی
۱۶	۰۱	۲	۱۲۱۲۱۲۰۰۰۱۲۵۷۶۶	۴۰	۸۲/۰۷/۲۰	۶۸۶۶	امیرعلی	اسماعیلی
۱۷	۰۱	۲	۱۲۱۲۱۲۰۰۰۱۴۱۶۸۰	۴۰	۸۲/۰۸/۱۹	۶۰۸۶	مسعود	اسماعیلی
۱۸	۰۱	۲	۱۲۱۲۱۲۰۰۰۱۴۳۳۷۰	۴۰	۸۲/۰۸/۱۹	۱۲۲۸۹	محمد	رستمی
۱۹	۰۱	۲	۱۲۱۲۱۲۰۰۰۱۵۲۵۵۴	۴۰	۸۲/۰۷/۲۰	۷۲۲۰	محسن	رستمی
۲۰	۰۱	۲	۱۲۱۲۱۲۰۰۰۱۵۱۰۶۸	۴۰	۸۲/۰۷/۲۰	۲۲۰	سعید	رستمی
۲۱	۰۱	۲	۱۲۱۲۱۲۰۰۰۱۷۰۶۲۷	۴۰	۸۲/۰۷/۲۰	۱۲۸۲	محمد	رستمی
۲۲	۰۱	۲	۱۲۱۲۱۲۰۰۰۱۵۲۷۵۶	۴۰	۸۲/۰۷/۲۰	۶۶۷۲	مسعود	رستمی
۲۳	۰۱	۲	۱۲۱۲۱۲۰۰۰۱۵۰۹۷۴	۴۰	۸۲/۰۷/۲۰	۵۹۴۴	مسلم	رستمی
۲۴	۰۱	۲	۱۲۱۲۱۲۰۰۰۱۲۵۷۳۹	۴۰	۸۲/۰۷/۲۰	۸۸۱۰	علی محمد	رستمی

انتخاب ستونهای قابل مشاهده

از آنجا که تعداد عنوانهای مشخصات مشترکین زیاد است ممکن است تمامی عنوانها را بدون جایجا کردن نوار لغزنده پایین جدول نبینید. علاوه بر آن برخی از این عنوانها برای همه مشترکین ثابت است (مانند **کد حوزه**، **فرکانس** و **تاریخ فایل**) و بعضی از آنها نیز استفاده چندانی در فرایند کنتورخوانی ندارند. لذا می توانید با انتخاب عنوان **نما** - **ستونهای قابل مشاهده** و یا دکمه متناظر آن از نوار ابزار، نرم افزار را طوری تنظیم کنید که ستونهای اضافی را نشان ندهد:



در صورتی که نمی خواهید یک ستون خاص نشان داده شود با کلیک بر روی مربع سمت راست عنوان آن ستون علامت صحیح را از داخل آن بردارید. پس از پایان کار دکمه **باشد** را بزنید:



در این حالت تنها ستونهای مورد نظر شما در دید قرار دارند. توجه داشته باشید که حتی اگر از نرم افزار خارج شوید و دوباره آن را اجرا کنید تا زمانی که تنظیمات مربوط به ستونهای قابل مشاهده را تغییر نداده اید وضعیت آن حفظ خواهد گردید:

ردیف	شماره اشتراک	نام	نام خانوادگی	کد آدرس	شماره سربال کنتور
۱	۱۲۱۲۱۲۰۰۰۱۶۴۹۱۴	علی اکبر	اسماعیلی	۰۱۰۶۰۰۰۷۰۰	۰۰۲۴۲۸۸۷۲
۲	۱۲۱۲۱۲۰۰۰۱۷۳۴۱۹	عباس	اسماعیلی	۰۱۰۶۰۰۰۸۰۰	۰۰۴۰۱۵۱۴۲۴
۳	۱۲۱۲۱۲۰۰۰۱۶۳۷۲۰	یوسف	اسماعیلی	۰۱۰۶۰۰۰۹۰۰	۰۰۲۴۲۸۶۴۳
۴	۱۲۱۲۱۲۰۰۰۱۵۱۲۶۰	اسماعیل	اسماعیلی	۰۱۰۶۰۰۱۰۰۰	۰۰۲۴۲۷۵۲۹
۵	۱۲۱۲۱۲۰۰۰۱۳۳۴۸۰	سعید	اسمائیلی	۰۱۰۶۰۰۱۱۰۰	۰۰۲۳۲۷۲۹۱
۶	۱۲۱۲۱۲۰۰۰۱۵۲۹۴۰	فاطمه	احمدی	۰۱۰۶۰۰۱۶۰۰	۰۰۵۰۷۹۴۲۱
۷	۱۲۱۲۱۲۰۰۰۱۵۱۲۶۰	محمسن	کریمی	۰۱۰۶۰۰۱۹۰۰	۰۰۲۴۲۸۴۸۸
۸	۱۲۱۲۱۲۰۰۰۱۶۱۲۴۲	ابوالفضل	کریمی	۰۱۰۶۰۰۲۰۰۰	۰۰۲۴۲۹۷۹۲
۹	۱۲۱۲۱۲۰۰۰۱۶۱۹۴۹	محمد	کریمی	۰۱۰۶۰۰۳۹۰۰	۰۰۲۱۲۲۷۸۸
۱۰	۱۲۱۲۱۲۰۰۰۱۵۲۳۴۵	عباس	کریمی	۰۱۰۶۰۰۵۰۰۰	۰۰۲۴۲۸۵۶۹
۱۱	۱۲۱۲۱۲۰۰۰۱۶۴۶۹۲	مهدي	کریمی	۰۱۰۶۰۰۵۱۰۰	۰۰۲۱۲۲۲۲۰
۱۲	۱۲۱۲۱۲۰۰۰۱۶۲۷۲۹	مدرسه	لیت سعیدی	۰۱۰۶۰۰۸۶۰۰	۰۰۲۴۲۸۵۶۹
۱۳	۱۲۱۲۱۲۰۰۰۱۶۰۱۵۰	مهدي قلي	اسماعیلی	۰۱۰۶۰۰۹۸۰۰	۰۰۵۰۷۹۲۷۷
۱۴	۱۲۱۲۱۲۰۰۰۱۴۱۲۸۷	محمد	اسماعیلی	۰۱۰۶۰۱۰۰۰۰	۰۰۲۴۲۷۲۵۱
۱۵	۱۲۱۲۱۲۰۰۰۱۶۶۰۵۱	محمدرضا	اسمائیلی	۰۱۰۶۰۱۰۱۰۰	۰۰۲۴۲۷۸۶۹
۱۶	۱۲۱۲۱۲۰۰۰۱۵۵۶۶۶	امیرعلی	اسمائیلی	۰۱۰۶۰۱۰۱۰۱	۰۰۲۳۲۷۸۸۴
۱۷	۱۲۱۲۱۲۰۰۰۱۴۶۸۰۰	مسعود	اسمائیلی	۰۱۰۶۰۱۰۲۰۰	۰۰۲۴۲۷۵۲۷
۱۸	۱۲۱۲۱۲۰۰۰۱۳۳۳۷۰	محمد	رستمی	۰۱۰۶۰۱۱۴۰۰	۰۰۲۴۲۷۷۲۴
۱۹	۱۲۱۲۱۲۰۰۰۱۵۲۵۵۴	محمسن	رستمی	۰۱۰۶۰۱۴۱۰۰	۰۰۵۲۶۱۰۶۳
۲۰	۱۲۱۲۱۲۰۰۰۱۵۱۰۶۸	سعید	رستمی	۰۱۰۶۰۱۴۳۰۰	۰۰۰۴۱۷۲۶۱
۲۱	۱۲۱۲۱۲۰۰۰۱۷۰۶۲۷	محمد	رستمی	۰۱۰۶۰۱۴۳۰۰	۰۰۲۶۰۲۶۵۵
۲۲	۱۲۱۲۱۲۰۰۰۱۵۲۷۵۶	مسعود	رستمی	۰۱۰۶۰۱۴۴۰۰	۰۰۲۴۲۷۵۲۴
۲۳	۱۲۱۲۱۲۰۰۰۱۵۰۹۷۴	مسلم	رستمی	۰۱۰۶۰۱۴۵۰۰	۰۰۲۴۲۷۴۲۲
۲۴	۱۲۱۲۱۲۰۰۰۱۴۵۷۴۹	علی محمد	رستمی	۰۱۰۶۰۱۴۷۰۰	۰۰۲۴۲۹۶۱۷
۲۵	۱۲۱۲۱۲۰۰۰۱۶۳۸۵۹	غلامرضا	کریمی	۰۱۰۶۰۱۴۹۰۰	۰۰۲۳۲۷۸۹۲

جستجو با استفاده از مشخصات مشترکین

نرم افزار مدیریت کنتورخوانی قابلیت جستجو بر اساس شماره اشتراک، کد آدرس، سربال کنتور، نام و نام خانوادگی و نشانی مشترک را در اختیار کاربر قرار می دهد.

برای جستجو در لیست سفید بر حسب شماره اشتراک کافی است روی دکمه جستجو روی نوار ابزار (وقتی لیست سفید فعال است) کلیک کنید و عنوان جستجو بر اساس شماره اشتراک را انتخاب کنید و یا کلید F3 را بزنید:



در جعبه گفتگویی که نمایان می شود قسمتی از شماره اشتراک مورد نظر را بنویسید و دکمه ENTER را

بزنید:



در صورت وجود مشترکی با شماره اشتراک مورد نظر، مشخصات آن مشترک در بالای جدول قرار گرفته و پررنگ می شود:

ردیف	شماره اشتراک	نام	نام خان
۲۵	۶۵۸۸۵۲۱۲۱۲۰۰۰	غلامرضا	کریمی
۲۶	۱۴۸۸۱۵۱۲۱۲۰۰۰	مرتضی	کریمی

برای یافتن مشترک بعدی با شماره اشتراک مشابه کافیست این فرایند را تکرار کنید. هر چند آسان تر است این کار را با استفاده از کلید میانبر انجام دهید. با فعال کردن عنوان **قبلی را پیدا کن** می توانید مشترکینی را که از آنها گذشته اید باز هم مشاهده کنید.

جستجو بر اساس کد آدرس، سریال کنتور، نام و نام خانوادگی و نشانی نیز کاملاً مشابه است:







کلیدهای میانبر جستجو در نرم افزار مدیریت کنتورخوانی

کلید میانبر	روش جستجو
F3	جستجو با شماره اشتراک
F4	جستجو با کد آدرس
F5	جستجو با شماره سریال کنتور
F6	جستجو با نام و نام خانوادگی
F7	جستجو با نشانی

برای مشاهده کامل اطلاعات یک مشترک کافیت روی مشخصات آن دوبار کلیک کنید و یا این که وقتی ردیف مربوط به آن مشترک در حالت انتخاب شده قرار دارد بر روی آیکون مربوط به این کار در نوار ابزار لیست سفید کلیک کنید:



تغذیه دستگاه با فهرست انتخابی از مشترکین

در نرم افزار مدیریت کنتورخوانی برای انتقال یک فهرست انتخابی راهکارهای گوناگونی در نظر گرفته شده است. کاربر می تواند؛ تمام مشترکین، یک فهرست پشت سر هم انتخابی، یک فهرست انتخابی بدون ترتیب و یا فهرستی از مشترکین را که در خروجی یکی از گزارشات نرم افزار جای دارند روی دستگاه بفرستد.

انتقال یک فهرست پشت سر هم از مشترکین به دستگاه

در این روش کاربر با مشخص کردن ابتدا و انتهای فهرست انتخابی در جدول اطلاعات لیست سفید آنها را به دستگاه انتقال می دهد.

در این روش قبل از ارسال داده ها به دستگاه لازم است با استفاده از دکمه های نوار ابزار آغاز و پایان فهرست ارسال را مشخص کنید. این فهرست می تواند شامل تمامی مشترکین و یا قسمتی از آن (بسته به ظرفیت دستگاه) باشد. روی دستگاههای Symbol PDT 3100 با اندازه حافظه ۲/۲ مگابایت (کمترین اندازه ممکن) می توانید به آسانی و بدون مشکل مشخصات ۵۰۰۰ مشترک را قرار دهید. عنوانهای دکمه های انتخاب را در شکل زیر مشاهده می کنید:



پس از انتخاب فهرست مورد نظر بر روی دکمه ارسال کلیک کنید:



در پنجره ارسال می توانید پورت متصل به پایه را انتخاب کنید. این پورت یکی از دو پورت COM1 یا COM2 است که کابل اتصال کامپیوتر را از طریق آن به پایه دستگاه متصل می کند:



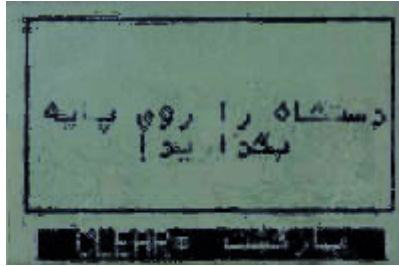
با کلیک بر روی دکمه **ارسال شود** فهرست انتخابی به دستگاه انتقال می یابد. اما قبل از آن باید دستگاه را برای تغذیه اطلاعات آماده کرده باشید.

آماده سازی دستگاه برای تغذیه اطلاعات

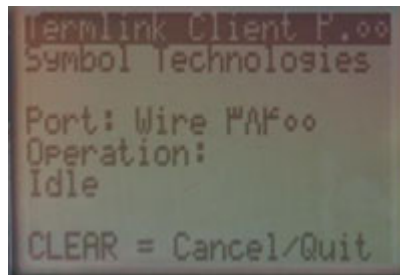
برای تغذیه دستگاه با اطلاعات لیست سفید از منوی اصلی دستگاه عنوان **ارتباط** را انتخاب کنید:



در صورتی که دستگاه را روی پایه قرار نداده باشید یا برق پایه قطع باشد دستگاه از شما می خواهد تا آن را روی پایه قرار دهید، در این حالت با زدن کلید **CLEAR** می توانید به حالت عادی بازگردید:



پس از قرار دادن دستگاه بر روی پایه دستگاه آماده تغذیه اطلاعات است. در این حالت چراغ قرمز رنگ پایه دستگاه چشمک زن می شود. برای خروج دستگاه از حالت تغذیه بدون تکمیل فرایند ارسال اطلاعات کافی است در این حالت دکمه **CLEAR** را بزنید:

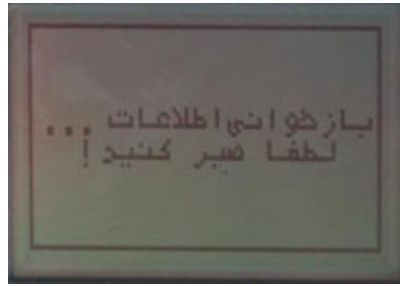


ارسال فهرست انتخابی به دستگاه

پس از آن که مطمئن شدید دستگاه در حالت تغذیه قرار دارد دکمه **ارسال شود** را در پنجره ارسال بزنید. پس از انجام این عمل نرم افزار چند فایل حاوی اطلاعات و تنظیمات لازم تولید می کند و آنها را در فرایندی که پیشرفت آن به شما نشان داده می شود به دستگاه ارسال می نماید:



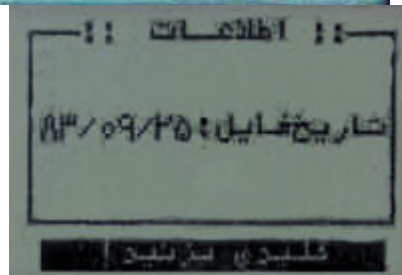
در صورتی که مشکلی وجود نداشته باشد پس از پایان عملیات انتقال فایل چراغ قرمز رنگ پایه خاموش می شود، دستگاه پیام زیر را نشان می دهد و پس از چند لحظه به حالت عادی بر می گردد:



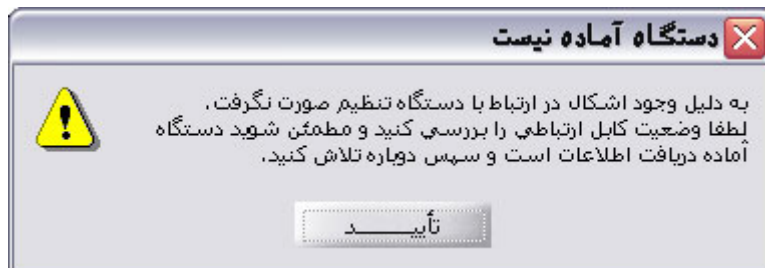
در این حالت برای اطمینان از تعداد مشترکین انتقال یافته می توانید با انتخاب عنوان **کنتورخوانی** از منوی اصلی دستگاه (و ورود شناسه و کلمه عبور یکی از کنتورخوانها در صورتی که قابلیت دریافت شناسه کنتورخوان را فعال نموده اید) و انتخاب روش **اسکن بارکد** (زدن کلید SPACE دستگاه و انتخاب از منو) تعداد مشخصات مشترکین موجود در دستگاه را مشاهده کنید:



برای مشاهده تاریخ لیست سفید ارسالی کافیتست از منوی اصلی دستگاه عنوان اطلاعات را انتخاب نمایید:



تذکر مهم: در صورتی که کابل پایه به دستگاه درست متصل نباشد یا پورت متصل به پایه درست انتخاب نشده باشد پس از چند لحظه پنجره انتقال بسته می شود اخطار زیر به شما نشان داده می شود و دستگاه نیز در حالت انتظار برای دریافت فایل باقی می ماند:



در این حالت پس از چک کردن کابل ارتباطی و پورت متصل دوباره عمل ارسال را انجام دهید.

تذکر مهم: عمل تغذیه باعث حذف خوانده ها و خطاهای ثبت شده در دستگاه می شود لذا دستگاه زمانی که اطلاعات خوانده ها و خطاهای آن تخلیه نشده باشد اجازه تغذیه را به کاربر نمی دهد:



برای آن که دستگاه این اجازه تغذیه را به کاربر بدهد لازم است اطلاعات ثبت شده در داخل آن تخلیه شود. در صورتی که اطلاعات موجود در دستگاه مهم نیست و یا نمی خواهید آنها را تخلیه کنید می توانید با حذف آنها این مشکل را حل کنید.

حذف خوانده ها و خطاها از روی دستگاه

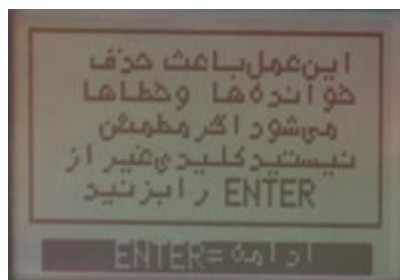
برای حذف خوانده ها و خطاها از روی دستگاه از منوی اصلی دستگاه عنوان **تنظیمات** را انتخاب کنید:



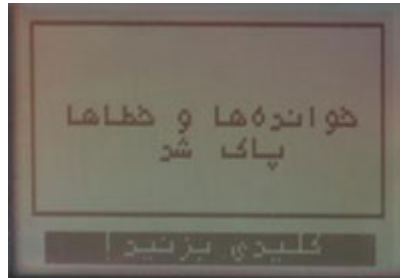
از منوی تنظیمات عنوان **حذف خوانده ها و خطاها** را انتخاب کنید:



در این حالت اگر دستگاه را روی پایه قرار نداده باشید اخطار لازم به شما داده خواهد شد. این امر جهت حصول اطمینان از این که این عمل توسط یک کاربر نرم افزار مدیریت کنتورخوانی و پس از تخلیه اطلاعات صورت می گیرد انجام می پذیرد. پس از آن اخطار لازم برای حذف اطلاعات به شما ارائه می شود:



پس از آن رمز حذف از شما سؤال می شود. رمز حذف اطلاعات ۵۸۳۱ است. پس از ورود رمز صحیح خوانده ها و خطاها از روی دستگاه پاک می شود و پیام لازم داده می شود:



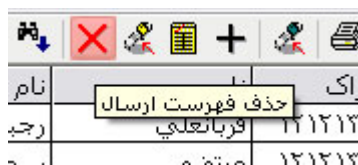
توجه داشته باشید که حذف اطلاعات روی آمار دستگاه تأثیری ندارد.

انتخاب یک فهرست غیر ترتیبی برای انتقال دستگاه

کاربر می تواند یک فهرست از مشترکین را که پشت سر هم نیستند و در لیست سفید بین آنها مشترکینی وجود دارند که در انتخاب نیامده است به دستگاه ارسال نماید. برای این کار لازم است یک **فهرست ارسال** تشکیل دهد. زمانی که نوار ابزار داده های نمایان بر روی عنوان لیست سفید قرار دارد می توان با کلیک بر روی عنوان **مشاهده فهرست ارسال** بر روی نوار ابزار محتویات فهرست ارسال را مشاهده نمود:

شماره اشتراک	کد آدرس	نام	نام خانوادگی	نشانی
۱۲۱۲۱۲۰۰۰۱۲۸۴۳۹	۱۰۶۰۱۸۱۰۰	محمد	عباسی	بافرا یاد ک فردوسی
۱۲۱۲۱۲۰۰۰۱۴۴۶۵۶	۱۰۶۰۱۸۲۰۰	اسماعیل	اسماعیلی	بافرا یاد ک فردوس
۱۲۱۲۱۲۰۰۰۱۶۵۵۰۲	۱۰۶۰۱۸۲۰۰	حسین	عمادی فرد	بافرا یاد ک فردوسی
۱۲۱۲۱۲۰۰۰۱۴۵۲۴۵	۱۰۶۰۱۸۴۰۰	فتیرعلی	عباسی	بافرا یاد ک فردوسی
۱۲۱۲۱۲۰۰۰۱۴۱۷۸۱	۱۰۶۰۱۸۵۰۰	علامرضا	کرمعلی	بافرا یاد ک ک فردوسی
۱۲۱۲۱۲۰۰۰۱۵۹۲۹۴	۱۰۶۰۱۸۷۰۰	حسن	عمادفرد	بافرا یاد ک فردوس
۱۲۱۲۱۲۰۰۰۱۴۶۸۲۱	۱۰۶۰۱۸۸۰۰	قاسم	خاکپوریان	بافرا یاد ک فردوس
۱۲۱۲۱۲۰۰۰۱۳۴۳۵۲	۱۰۶۰۱۸۹۰۰	فریادعلی	ملک محمودی	بافرا یاد ک فردوسی
۱۲۱۲۱۲۰۰۰۱۵۷۷۰۵	۱۰۶۰۱۹۰۰۰	ابوالقاسم	اهمند	بافرا یاد ک فردوسی
۱۲۱۲۱۲۰۰۰۱۴۳۹۶۷	۱۰۶۰۱۹۱۰۰	مرتضی	اسمائیلی	بافرا یاد ک فردوسی
۱۲۱۲۱۲۰۰۰۱۷۱۱۲۴	۱۰۶۰۲۱۰۰۰	انسی	اهمند	بافرا یاد ک فردوسی
۱۲۱۲۱۲۰۰۰۱۶۹۷۷۱	۱۰۶۰۲۱۲۰۰	محمد	اسمائیلی	بافرا یاد ک فردوسی
۱۲۱۲۱۲۰۰۰۱۳۳۴۴۳	۱۰۶۰۸۰۱۰۰			

فهرست ارسال یک فهرست موقت و مبنای برای ارسال به دستگاه است و می توانید در هنگام تشکیل فهرست ارسال جدید یا پس از ارسال فهرست ارسال انتخابی به دستگاه آن را پاک کنید. پاک کردن این فهرست هیچ تأثیری بر روی داده های نرم افزار ندارد. برای حذف فهرست ارسال کافیسست بر روی آیکون مربوط به **حذف فهرست ارسال** بر روی نوار ابزار لیست سفید کلیک کنید:



برای اضافه کردن یک فهرست انتخابی (که توسط دکمه های آغاز و پایان مشخص شده) به فهرست ارسال کافایت پس از انتخاب آغاز و پایان فهرست بر روی دکمه **اضافه کردن به فهرست ارسال** روی نوار ابزار لیست سفید کلیک کنید:



برای ارسال «فهرست ارسال» به دستگاه پس از قرار دادن دستگاه در حالت ارتباط بر روی علامت **ارسال فهرست ارسال** روی نوار ابزار لیست سفید کلیک کنید. پورت ارسالی از شما سؤال خواهد شد و ادامه کار همانند قبل خواهد بود:

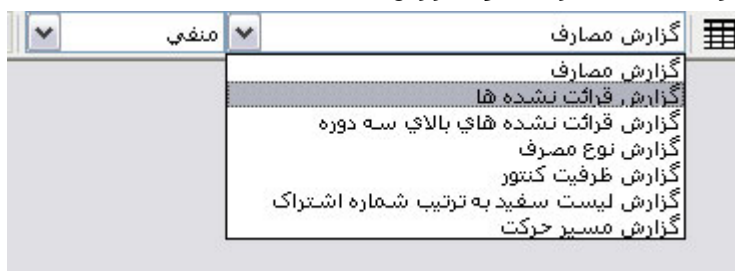


انتخاب یک یا چند قطعه برای ارسال به دستگاه

کاربران نرم افزار مدیریت کنتورخوانی به لحاظ سابقه کار با سیستم قدیمی ممکن است ترجیح دهند به جای انتخاب یک فهرست، یک یا چند قطعه (تعدادی از مشترکین گاز که از لحاظ جغرافیایی در یک منطقه قرار می گیرند و پنج رقم ابتدایی کد آدرسشان مانند هم است) را بر روی دستگاه بفرستند. برای انجام این کار در سیستم جدید لازم است ابتدا به برگه **گزارشات** بروید:



سپس **گزارش قرائت نشده ها** را به عنوان گزارش فعال انتخاب نمایید:



پس از آن قطعه مورد نظر را از فهرست قطعات انتخاب نمایید:

گزارش قرائت نشده ها	نام خانوادگی	نام	تراک
همه قطعات	اسماعیلی	علی اکبر	۱۲۱۲۱۲۰
+۱۰۶۰	اسماعیلی	عباس	۱۲۱۲۱۲۰
+۱۰۷۰	اسماعیلی	یوسف	۱۲۱۲۱۲۰
+۱۱۱۰	اسماعیلی	اسماعیل	۱۲۱۲۱۲۰
+۱۲۰۰	اسماعیلی	سعید	۱۲۱۲۱۲۰
+۱۲۱۰	اسماعیلی	فاطمه	۱۲۱۲۱۲۰
+۱۲۲۰	اسماعیلی	احمدی	۱۲۱۲۱۲۰
+۱۲۳۰	اسماعیلی	کومه	۱۲۱۲۱۲۰
+۱۲۷۰	اسماعیلی	محسن	۱۲۱۲۱۲۰
+۱۲۸۰	اسماعیلی		
+۱۲۹۰	اسماعیلی		

سپس عنوان **عملیات ویژه گزارش** را از نوار ابزار گزارشات انتخاب کنید:

شماره اشتراک	نام	نام خانوادگی
۱۲۱۲۱۲۰	علی میرزا	اسماعیلی
۱۲۱۲۱۲۰+۰۰۱۷۲۵۰۱	علی	سالاری

سپس از لیست عملیات عنوان **اضافه کردن به فهرست ارسال** را انتخاب کنید و دکمه **انتخاب** را بزنید.

عملیات ویژه گزارش	نام خانوادگی	نام	شماره اشتراک
افزودن به فهرست ارسال	عمادفرید	علی	۱۲۱۲۱۲۰+۰۰۱۷۲۵۰۱

این عمل را می توانید به تعداد قطعات مورد نظر خود تکرار کنید و نهایتاً برای ارسال فهرست مانند قبل به برگه لیست سفید بازگردید و با استفاده از عنوان ارسال آن را به دستگاه ارسال نمایید.

گزارش قرائت نشده های بالای سه دوره

یکی از گزارشاتی که ممکن است پیش از شروع کنتورخوانی کارآمد باشد گزارش قرائت نشده های بالای سه دوره است. این گزارش فهرست مشترکینی را که بیش از سه دوره (شش ماه) کنتورخوان مقداری برای آنها ثبت نموده است را نشان می دهد.

برای مشاهده این گزارش کافی است به برگه **گزارشات** رفته و در صورتی که گزارش قرائتهای بالای سه دوره فعال نیست با انتخاب آن از فهرست گزارشهای موجود نتایج آن را مشاهده نمایید:

گزارش قرائت نشده ها	شماره اشتراک
گزارش مصارف	...
گزارش قرائت نشده ها	...
گزارش قرائت نشده های بالای سه دوره	...
گزارش نوع مصرف	...
گزارش ظرفیت کنتور	...
گزارش لیست سفید به ترتیب شماره اشتراک	...
گزارش مسیر حرکت	...

در صورت تمایل می توانید خروجی این گزارش را همانند سایر گزارشها چاپ بگیرید. اما قبل از این کار شاید لازم باشد برخی ستونهای اضافی را حذف کنید. برای این کار گزینه ستونهای قابل مشاهده را از منوی نرم افزار یا از نوار ابزار انتخاب نمایید و ستونهای اضافی را از فهرست **لیست سفید** حذف کنید:

نرم افزار مدیریت کنتورخوانی - قرائت نشده های بیش از سه دوره

مدیریت عملیات خوانده ها خطاها گزارشات نما راهنما

گزارش قرائت نشده های بالای سه دوره همه قطعات

شماره اشتراک	نام	نام خانوادگی	کد آدرس	شماره سریال کنتور
۱۲۱۲۱۲۰۰۰۱۵۷۲۰۱	کبری	فانحی	۰۱۰۶۰۵۲۲۰۰	۰۰۵۰۷۹۸۸۴
۱۲۱۲۱۲۰۰۰۱۵۶۶۱۲	عزت	سالاری	۰۱۰۷۰۷۲۷۰۰	۰۰۵۰۲۱۸۸۶
۱۲۱۲۱۲۰۰۰۱۲۲۵۸۰	علی	رستمی	۰۱۱۱۰۱۹۲۰۰	۰۰۴۱۷۳۳۸۴
۱۲۱۲۱۲۰۰۰۱۵۰۲۰	اسداله	لعل یار	۰۱۲۲۰۱۰۷۰۰	۰۰۰۹۵۰۲۴۰
۱۲۱۲۱۲۰۰۰۰۵۹۴۶	معینی	حسین	۰۱۲۲۰۱۵۱۰۰	۰۰۰۲۴۰۸۲
۱۲۱۲۱۲۰۰۰۱۲۸۱۵۲	علی رضا	احمدی	۰۱۲۲۰۱۶۲۰۰	۰۰۰۲۶۲۸۰
۱۲۱۲۱۲۰۰۰۰۲۶۵۰۹	دیرستان پسران	دستغیب	۰۱۲۲۰۳۹۴۰۰	۰۰۰۲۷۶۳۲۵
۱۲۱۲۱۲۰۰۰۰۷۶۲۵	محمدرضا	کر بلائی مهدی	۰۱۲۲۰۵۱۹۰۰	۰۰۲۴۲۲۱۷۴
۱۲۱۲۱۲۰۰۰۰۵۲۴۶	علی	عبداللهی نانوائی	۰۱۲۲۰۶۸۱۰۰	۰۰۰۱۹۸۹۹۸
۱۲۱۲۱۲۰۰۰۰۵۵۰۵۱	مهرعلی	ریس محمد	۰۱۲۲۰۶۹۸۰۱	۰۰۵۵۴۵۲۶
۱۲۱۲۱۲۰۰۰۰۲۳۷۰۹	مجید	ملاعلی اکبری	۰۱۲۲۰۸۰۱۰۰	۰۰۰۶۷۶۸۶۹
۱۲۱۲۱۲۰۰۰۰۴۹۳۲۹	امیر	رحیمی	۰۱۲۷۰۰۲۱۰۰	۰۰۱۱۰۲۱۲۶
۱۲۱۲۱۲۰۰۰۰۵۷۲۳۸	احمد	عبداللهی	۰۱۲۷۰۱۸۲۰۱	۰۰۰۲۸۳۲۶
۱۲۱۲۱۲۰۰۰۰۵۰۴۸	علی	احمدی	۰۱۲۷۰۲۳۶۰۰	۰۰۰۵۹۱۹۸
۱۲۱۲۱۲۰۰۰۱۲۷۷۶۷	احمد	نیموریان	۰۱۲۷۰۲۸۸۰۰	۰۰۰۳۴۱۲۸
۱۲۱۲۱۲۰۰۰۰۹۴۰۹۰	خانم نسربین	محمدی	۰۱۲۸۰۰۷۸۰۰	۰۰۵۰۱۲۸۰۰
۱۲۱۲۱۲۰۰۰۱۰۱۹۵۲	سیدعلی	اسلامی	۰۱۲۸۰۶۰۵۰۰	۰۰۵۸۸۳۵۹
۱۲۱۲۱۲۰۰۰۰۶۶۷۳۲	آقای صفر	حسنی	۰۱۲۹۰۰۵۰۰۰	۰۰۱۶۹۳۸۲
۱۲۱۲۱۲۰۰۰۰۷۲۵۲۸	آقای مصطفی	ابوالقاسمی	۰۱۲۹۰۵۶۵۰۰	۰۰۱۷۲۴۱۰۵
۱۲۱۲۱۲۰۰۰۰۱۷۲۲۱۷	منزل مسکونی	بانک ملت	۰۱۲۹۰۶۸۱۰۱	۰۴۰۱۵۲۹۲۲

اعداد فعال تعداد: ۲۰ آماده

برای چاپ بر روی علامت چاپ کلیک کنید:

نرم افزار مدیریت کنتورخوانی - قرائت نشده های بیش از سه دوره

مدیریت عملیات خوانده ها خطاها گزارشات نما راهنما

گزارش قرائت نشده های بالای سه دوره همه قطعات

نام خانوادگی	نام	شماره اشتراک
فانحی	کبری	۱۲۱۲۱۲۰۰۰۱۵۷۲۰۱

چاپ گزارش

چاپ پیش نمایش چاپ خروج

نام گزارش: گزارش قرائت نشده های بالای سه دوره فرکانس ۲ نیمور

در صورت لزوم می توانید پیش نمایش چاپ را مشاهده نمایید:

پیش نمایش چاپ گزارش قرائت نشده های بالای سه دوره فرکانس ۲ نیومور

خروجی دورتر نزدیک تر از صفحه ای صفحه قبل صفحه بعد چاپ

گزارش قرائت نشده های بالای سه دوره فرکانس ۲ نیومور

شماره اشتراک	نام	نام خانوادگی	کد آدرس	شماره سبوال کنتور
۱۲۱۲۱۳۰۰۰۱۵۷۳۰۱	کبری	فخری	۰۱۰۶۰۵۲۲۰۰	۰۰۵۰۷۹۸۸۳
۱۲۱۲۱۳۰۰۰۱۵۶۶۱۲	عزت	سالاری	۰۱۰۷۰۷۲۷۰۰	۰۰۵۰۲۱۸۸۶
۱۲۱۲۱۳۰۰۰۱۲۲۵۸۰	علی	رسیدی	۰۱۱۱۰۱۹۲۰۰	۰۰۴۱۷۲۲۸۳
۱۲۱۲۱۳۰۰۰۱۵۰۲۰	اسدالله	لعل باز	۰۱۲۲۰۱۰۷۰۰	۰۰۰۹۵۰۲۳۰
۱۲۱۲۱۳۰۰۰۰۵۹۲۶	سعیدی	حسن	۰۱۲۲۰۱۵۱۰۰	۰۰۰۰۲۲۰۸۲
۱۲۱۲۱۳۰۰۰۱۲۸۱۵۳	علی رضا	احمدی	۰۱۲۲۰۱۶۳۰۰	۰۰۰۰۲۳۲۸۰
۱۲۱۲۱۳۰۰۰۰۲۲۵۰۹	میرسازان پسران	دستغیب	۰۱۲۲۰۲۹۲۰۰	۰۰۰۱۷۲۲۲۵
۱۲۱۲۱۳۰۰۰۰۷۲۲۵	محمدرضا	کولانی مهدی	۰۱۲۲۰۵۱۹۰۰	۰۰۲۲۲۲۱۷۲
۱۲۱۲۱۳۰۰۰۰۵۶۲۲۶	علی	عبداللهی نازلی	۰۱۲۲۰۰۸۱۰۰	۰۰۰۱۹۸۹۹۸
۱۲۱۲۱۳۰۰۰۰۵۵۰۵۱	مهرعلی	رسم محمد	۰۱۲۲۰۶۹۸۰۱	۰۰۵۵۲۲۵۲۶
۱۲۱۲۱۳۰۰۰۰۲۲۷۰۹	عزیز	ملاعلی اکبری	۰۱۲۲۰۸۰۱۰۰	۰۰۰۶۷۸۸۶۹
۱۲۱۲۱۳۰۰۰۰۴۹۲۶۹	اصغر	رحیمی	۰۱۲۷۰۰۲۱۰۰	۰۰۱۱۰۲۱۲۶
۱۲۱۲۱۳۰۰۰۰۵۷۲۲۸	احمد	عبداللهی	۰۱۲۷۰۱۸۲۰۱	۰۰۰۲۸۲۲۲۶
۱۲۱۲۱۳۰۰۰۰۵۰۲۸	علی	احمدی	۰۱۲۷۰۲۲۶۰۰	۰۰۰۰۵۹۱۹۸
۱۲۱۲۱۳۰۰۰۱۲۷۷۶۷	احمد	نیره‌وریان	۰۱۲۷۰۲۲۸۰۰	۰۰۰۲۲۲۱۲۸
۱۲۱۲۱۳۰۰۰۰۹۳۰۹۰	خاتم نسوین	محمدی	۰۱۲۸۰۰۷۸۰۰	۰۰۵۰۱۲۸۰۰
۱۲۱۲۱۳۰۰۰۱۰۱۹۵۲	سیدعلی	اسلامی	۰۱۲۸۰۶۰۵۰۰	۰۰۵۸۸۲۲۵۹
۱۲۱۲۱۳۰۰۰۰۶۷۷۲۲	اقای صفر	حسینی	۰۱۲۹۰۰۵۰۰۰	۰۰۱۶۹۲۸۲۰
۱۲۱۲۱۳۰۰۰۰۷۲۵۲۸	اقای مصطفی	ابوالقاسمی	۰۱۲۹۰۵۰۵۰۰	۰۰۱۷۲۲۱۰۵
۱۲۱۲۱۳۰۰۰۰۱۷۲۲۱۷	عزت مسکویی	بناک ملت	۰۱۲۹۰۰۷۸۱۰۱	۰۰۳۱۵۲۹۲۲

تاریخ: ۱۳۸۲/۱۰/۱۰ ساعت: ۱۷:۲۲:۲۲

صفحه ۱ از ۱

با کلیک بر روی عنوان چاپ می توانید خروجی گزارش را چاپ نمایید.

فصل ششم: دریافت اطلاعات از دستگاه

آماده سازی دستگاه برای تخلیه اطلاعات

پس از انجام فرایند کنتورخوانی به تعداد کافی لازم است اطلاعات جمع آوری شده از دستگاه بازخوانی شود. برای این کار از منوی اصلی دستگاه عنوان ارتباط را انتخاب کنید:



پس از این کار در صورتی که دستگاه روی پایه نباشد از شما می خواهد که آن را روی پایه قرار دهید. در صورتی که دستگاه روی پایه باشد و برق پایه وصل باشد دستگاه در حالت انتظار قرار می گیرد و می توانید ادامه عملیات را در نرم افزار مدیریت کنتورخوانی دنبال کنید.

دریافت خوانده ها و خطاها

پس از آن که دستگاه را برای انتقال اطلاعات آماده کردید در نرم افزار مدیریت کنتورخوانی به یکی از برگه های خوانده ها یا خطاها بروید (در این حالت نتیجه در هر دو حالت یکسان است) و روی دکمه تخلیه خوانده و خطاها در نوار ابزار (اولین دکمه از سمت راست) کلیک کنید:



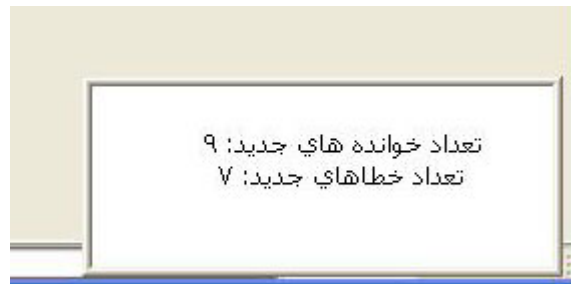
در این مرحله از کاربر پورت ارتباطی سؤال می شود:



پس از آن، همانند حالت تغذیه پنجره ای ظاهر می شود که پیشرفت فرایند دریافت اطلاعات از دستگاه در آن نمایش داده می شود:



در صورتی که مشکلی در حین تخلیه اطلاعات پیش نیاید تعداد خوانده ها و خطاهای جدید به کاربر اعلام می شود:



همانند فرایند تغذیه در صورتی که ارتباط به درستی برقرار نشود اخطار لازم به کاربر داده می شود:



در صورتی که در حین تخلیه اطلاعات ارتباط به هر دلیلی قطع شود و تخلیه به درستی انجام نشود دستگاه اخطار لازم را به کاربر می دهد:



در این حالت دستگاه، اطلاعات را تخلیه نشده در نظر می گیرد و تا زمانی که تخلیه یا حذف صورت نگیرد اجازه تغذیه مجدد را نمی دهد (البته فرایند کنتورخوانی می تواند ادامه پیدا کند).

فصل هفتم: کار روی خواننده ها

ورودی دستی

برای ورود دستی مقدار (اعلان مقدرهای تلفنی و ...) به برگه خواننده ها بروید و دکمه ورودی دستی (دومین دکمه از سمت راست) را بر روی نوار ابزار بزنید تا پنجره ورودی دستی نمایان شود:



در این پنجره می توانید بر اساس شماره اشتراک یا کد آدرس جستجو کنید، علاوه بر آن در صورتی که تمامی شماره اشتراک یا کد آدرس را وارد نکرده اید می توانید با استفاده دکمه بعدی موارد مشابه بعدی را پیدا کنید:

شماره اشتراک: ۲۵۲ یا خط سیر: بیاب

مشخصات:

شماره اشتراک:	۱۲۱۲۱۳۰۰۰۱۴۴۴۵۲	نام مشترک:	مهدي اسماعيلي
نشانی:	باقرابادک ک مسجدجامع		
کد آدرس:	+۱۰۶۰۵۱۰۰۰	کد حوزه:	+۱
تاریخ قبلی:	۸۲/۰۸/۰۱	رقم قبلی:	۹۴۷۶
فرکانس:	۲	نوع مصرف:	۴۰
سریال کنتور:	+۲۴۲۷۲۱۲	ظرفیت کنتور:	۶۰
رقم فعلی:	۹۵۲۰	اصلاح مصرف:	<input type="text"/>
تاریخ قرائت:	روز: ۱۰ ماه: ۱۰ سال: ۸۲	مصرف:	<input type="text"/>

مقدار جدید را وارد کنید.

پس از یافتن مشترک مورد نظر مقدار اعلام شده را وارد کنید (در صورت لزوم می توانید برای آن اصلاح مصرف هم بزنید) و دکمه تأیید را بزنید. در صورت موفقیت آمیز بودن عملیات پیام لازم در قسمت پایین پنجره درج می شود و علامت مکان نما برای جستجوی شماره بعدی روی جعبه متنی شماره اشتراک قرار می گیرد:

ورود دستی

شماره اشتراک: یا خط سیر: بیاب

مشخصات:

شماره اشتراک: نام مشترک:

نشانی:

کد آدرس: کد حوزه:

تاریخ قبلی: رقم قبلی:

فرکانس: نوع مصرف:

سریال کنتور: ظرفیت کنتور:

رقم فعلی: اصلاح مصرف: مصرف:

تاریخ قرائت: روز: ماه: سال:

عملیات انجام شد. می توانید شماره اشتراک یا کد آدرس بعدی را وارد کنید.

پنجره ورودی دستی تا زمانی که آن را نبندید به شما اجازه ورود مقدار می دهد. اما توجه داشته باشید تا زمانی که این پنجره بسته نشود آمار خوانده ها به روز نمی شود. با استفاده از این پنجره می توانید مقدار خوانده شده را در صورت لزوم حذف هم بکنید (با استفاده از دکمه حذف).

ستون کنتورخوان برای ورودیهایی که به این صورت وارد می شوند (حتی اگر قبلا برایشان کنتورخوانی با استفاده از دستگاه صورت گرفته باشد) قرائت دستی ثبت می شود. تاریخ قرائت نیز تاریخ روز (با استفاده از تاریخ کامپیوتر که البته توسط کاربر همزمان با ورودی قابل تغییر است) و ساعت قرائت نیز از ساعت کامپیوتر گرفته می شود:

نرم افزار مدیریت کنتورخوانی - خوانده ها

مجموع عملیات خوانده ها خطاها گزارشات نما راهنما

شماره اشتراک	نام خانوادگی	کد آدرس	رقم فعلی	تاریخ قرائت	کنتورخوان	مصرف
۱۲۱۲۱۳۰۰۰۱۷۲۴۱۹	اسمعیلی	۰۱۰۶۰۰۰۸۰۰	۲۰۹۵	۸۴/۱۰/۱۰	حسن حسینی	۱۱
۱۲۱۲۱۳۰۰۰۱۴۵۷۴۹	رستمی	۰۱۰۶۰۱۳۷۰۰	۹۵۰۰	۸۴/۱۰/۱۰	حسن حسینی	۶۹۰
۱۲۱۲۱۳۰۰۰۱۲۶۸۵۹	کریمی	۰۱۰۶۰۱۳۹۰۰	۸۵۰۰	۸۴/۱۰/۱۰	حسن حسینی	۹۲۸
۱۲۱۲۱۳۰۰۰۱۴۸۸۱۵	کریمی	۰۱۰۶۰۱۵۰۰۰	۱۹۵۰	۸۴/۱۰/۱۰	حسن حسینی	۶۷
۱۲۱۲۱۳۰۰۰۱۵۴۱۲۴	مهدي	۰۱۰۶۰۱۵۶۰۰	۸۵۰۰	۸۴/۱۰/۱۰	حسن حسینی	۸۱۵
۱۲۱۲۱۳۰۰۰۱۷۷۲۷۷	اسماعيلي	۰۱۰۶۰۱۶۱۰۰	۱۲۰	۸۴/۱۰/۱۰	حسن حسینی	۱۲۰
۱۲۱۲۱۳۰۰۰۱۷۴۹۰۷	احمدی	۰۱۰۶۰۱۷۰۰۰	۴۵۰	۸۴/۱۰/۱۰	حسن حسینی	۱۴۹
۱۲۱۲۱۳۰۰۰۱۴۵۸۴۰	احمدی	۰۱۰۶۰۱۷۱۰۰	۱۲۵۰۰	۸۴/۱۰/۱۰	حسن حسینی	۱۴۱۱
۱۲۱۲۱۳۰۰۰۱۴۰۲۹۶	عباسی	۰۱۰۶۰۱۷۴۰۰	۸۵۰۰	۸۴/۱۰/۱۰	حسن حسینی	۱۱۲۵
۱۲۱۲۱۳۰۰۰۱۲۸۴۲۹	عباسی	۰۱۰۶۰۱۸۱۰۰	۱۲۵۰۰	۸۴/۱۰/۱۰	حسن حسینی	۱۶۹۲
۱۲۱۲۱۳۰۰۰۱۴۴۶۵۶	اسماعيلي	۰۱۰۶۰۱۸۲۰۰	۴۵۰۰	۸۴/۱۰/۱۰	حسن حسینی	۴۸۰
۱۲۱۲۱۳۰۰۰۱۶۵۵۰۲	عمادی فرد	۰۱۰۶۰۱۸۲۰۰	۸۲۵۰	۸۴/۱۰/۱۰	حسن حسینی	۶۸
۱۲۱۲۱۳۰۰۰۱۴۵۲۴۵	عباسی	۰۱۰۶۰۱۸۴۰۰	۸۶۵۰	۸۴/۱۰/۱۰	حسن حسینی	۷۰
۱۲۱۲۱۳۰۰۰۱۴۱۷۸۱	کریملی	۰۱۰۶۰۱۸۵۰۰	۷۸۲۰	۸۴/۱۰/۱۰	حسن حسینی	۱۷۸
۱۲۱۲۱۳۰۰۰۱۵۹۲۹۴	عمادفرد	۰۱۰۶۰۱۸۷۰۰	۷۸۵۶	۸۴/۱۰/۱۰	حسن حسینی	۵۵
۱۲۱۲۱۳۰۰۰۱۴۶۸۲۱	خاکپوریان	۰۱۰۶۰۱۸۸۰۰	۹۶۰۰	۸۴/۱۰/۱۰	حسن حسینی	۱۴
۱۲۱۲۱۳۰۰۰۱۴۴۱۵۲	ملک محمودی	۰۱۰۶۰۱۸۹۰۰	۷۹۵۶	۸۴/۱۰/۱۰	حسن حسینی	۴۷
۱۲۱۲۱۳۰۰۰۱۵۷۷۰۵	اهمندی	۰۱۰۶۰۱۹۰۰۰	۹۰۰۱	۸۴/۱۰/۱۰	حسن حسینی	۶۵
۱۲۱۲۱۳۰۰۰۱۴۲۹۶۷	اسمائیلی	۰۱۰۶۰۱۹۱۰۰	۶۷۵۰	۸۴/۱۰/۱۰	حسن حسینی	۷۷
۱۲۱۲۱۳۰۰۰۱۷۱۱۲۴	اهمندی	۰۱۰۶۰۲۱۰۰۰	۲۵۰	۸۴/۱۰/۱۰	حسن حسینی	۱۰۰
۱۲۱۲۱۳۰۰۰۱۶۹۷۷۱	اسمائیلی	۰۱۰۶۰۲۱۲۰۰	۹۵۰	۸۴/۱۰/۱۰	حسن حسینی	۷۸
۱۲۱۲۱۳۰۰۰۱۴۲۴۶۲	فیروزی	۰۱۰۶۰۵۰۱۰۰	۱۲۵۰۰	۸۴/۱۰/۱۰	حسن حسینی	۱۲۹۶
۱۲۱۲۱۳۰۰۰۱۵۲۴۵۲	سالاری	۰۱۰۶۰۵۰۲۰۰	۱۶۵۰	۸۴/۱۰/۱۰	حسن حسینی	۷۵
۱۲۱۲۱۳۰۰۰۱۵۲۴۴۴	سالاری	۰۱۰۶۰۵۰۲۰۱	۶۵۰۰	۸۴/۱۰/۱۰	حسن حسینی	۱۱۷۰
۱۲۱۲۱۳۰۰۰۱۴۴۴۵۴	اسماعيلي	۰۱۰۶۰۵۱۰۰۰	۹۵۲۰	۸۴/۱۰/۱۰	قرائت دستی	۴۴

اعداد فعال تعداد: ۲۶

در صورتی که لیست سفیدهای بارگذاری شده حاوی تعداد مشترکین زیادی باشد و کامپیوتری که نرم افزار مدیریت کنتورخوانی روی آن نصب شده نیز کند باشد ممکن است فرایند درج دستی رقم کنتور به لحاظ نیاز به بهنگامسازی جدول خوانده ها به ازای هر ورودی بسیار کند باشد. در صورتی که به چنین مشکلی برخوردید می توانید با مراجعه به عنوان **تنظیمات برنامه** در منوی **مدیریت** بهنگامسازی همزمان با هر ورودی را غیر فعال کنید:



در این حالت تمامی ورودیهای دستی همزمان با ورود ذخیره می شوند اما بهنگامسازی فهرست خوانده ها تنها پس از بستن پنجره ورودی دستی انجام می پذیرد.

تغییر تاریخ قرائت

همچنان که قبلا نیز مشاهده کردید می توان تاریخ قرائت ورودیها را از طریق پنجره وروی دستی تغییر داد. اما جهت سهولت بیشتر در انجام این کار یک عنوان اختصاصی نیز برای انجام این کار در نظر گرفته شده است. برای تغییر تاریخ قرائت یک یا تعداد محدودی خوانده با استفاده از این روش کافیسست در برگه خوانده ها روی دکمه تغییر تاریخ قرائت (دکمه سوم از سمت راست) کلیک کنید و همانند ورودی دستی با استفاده از شماره اشتراک یا کد آدرس جستجو نموده و مشترک مورد نظر را بیابید و سپس تاریخ قرائت را تغییر دهید:

نام خانوادگی	شماره اشتراک
اسماعیلی	۱۲۱۲۱۳۰ تغییر تاریخ قرائت

تغییر تاریخ قرائت ✖

شماره اشتراک: یا خط سیر:

مشخصات:

شماره اشتراک:	نام مشترک:	۱۲۱۲۱۳۰۰۰۰۹۵۷۸۹	منور لعل بار
نشانی:	خیابان ۱۷ شهریورک ش افغانی		
کد آدرس:	کد حوزه:	+۱۲۱۰۵۷۳۰۱	+۱
تاریخ قبلی:	مقدار قبلی:	۸۲/۰۸/۰۲	۱۲۲۸۰
فرکانس:	نوع مصرف:	۲	۲۰
سریال کنتور:	ظرفیت کنتور:	۰۰۵۰۱۲۷۴۷	۶۰
مقدار فعلی:	اصلاح مصرف:	۱۵۶۰۳	۰
مصرف:	۱۱۲۳		

تاریخ قرائت: روز: ماه: سال:

عملیات انجام شد، می توانید شماره اشتراک یا کد آدرس بعدي را وارد کنید.

تغییر تاریخ قرائت ✖

شماره اشتراک: یا خط سیر:

مشخصات:

شماره اشتراک:	نام مشترک:	۱۲۱۲۱۳۰۰۰۰۹۵۷۸۹	منور لعل بار
نشانی:	خیابان ۱۷ شهریورک ش افغانی		
کد آدرس:	کد حوزه:	+۱۲۱۰۵۷۳۰۱	+۱
تاریخ قبلی:	مقدار قبلی:	۸۲/۰۸/۰۲	۱۲۲۸۰
فرکانس:	نوع مصرف:	۲	۲۰
سریال کنتور:	ظرفیت کنتور:	۰۰۵۰۱۲۷۴۷	۶۰
مقدار فعلی:	اصلاح مصرف:	۱۵۶۰۳	۰
مصرف:	۱۱۲۳		

تاریخ قرائت: روز: ماه: سال:

عملیات انجام شد، می توانید شماره اشتراک یا کد آدرس بعدي را وارد کنید.

اگر نیاز است که تاریخ قرائت تمامی مشترکین به یک باره تغییر کند می توانید از عنوان دیگر در نظر گرفته شده که بعدا به آن خواهیم پرداخت استفاده کنید.

ورودی دستی با استفاده از مشخصات مشترکین

ممکن است بخواهید برای مشترکینی که سریال کنتور، نام و نام خانوادگی و نشانی آنها را جستجو نموده اید رقم وارد کنید یا تاریخ و رقم آنها را تغییر دهید. برای این کار کفایست در منوی پنجره مشخصات مشترکین

روی عنوان **ورود یا تغییر رقم کنتور** کلیک کنید تا پنجره ورودی دستی خاص آن مشترک به شما نشان داده شود:



فصل هشتم: کار با خطاها

انتخاب فهرست دلخواه از خطاها

برگه خطاها قبل از آن که انتخابی صورت گرفته باشد کلیه خطاهای ثبت شده را نشان می دهد و می توان ستونهای اضافی را همانند سایر برگه ها با استفاده از عنوان ستونهای قابل مشاهده از منوی برنامه یا میله ابزار آن بدخواه تنظیم نمود. اما اگر لازم باشد تنها فهرست خاصی از خطاهای ثبت شده را مشاهده نمود یا چاپ گرفت لازم است عنوان **انتخاب کدهای خطای قابل مشاهده** انتخاب گردیده و فهرست مورد نظر از خطاها تعیین گردد:



در پنجره انتخاب کدهای خطای قابل مشاهده کافیست علامت صحیح از جلوی عنوان خطای مورد نظر برداشته شود تا آن خطا در فهرست نمایش داده نشود. پس از اتمام انتخاب بر روی دکمه **باشد** کلیک کنید تا تغییرات اعمال گردد:

انتخاب کدهای خطای قابل مشاهده در برگه خطاها

<input type="checkbox"/>	نیبود برچسب بارکددار
<input type="checkbox"/>	نیبود برچسب بی بارکد
<input type="checkbox"/>	عدم حضور مشترک
<input type="checkbox"/>	تخلیه
<input type="checkbox"/>	ممانعت
<input type="checkbox"/>	پوشیده
<input type="checkbox"/>	برداشته
<input type="checkbox"/>	کدر
<input type="checkbox"/>	سرقت گاز
<input type="checkbox"/>	نشت گاز
<input type="checkbox"/>	قطع گاز
<input type="checkbox"/>	جابجایی
<input type="checkbox"/>	نوسازی
<input type="checkbox"/>	خلاف لوله کشی
<input type="checkbox"/>	کنتور برعکس
<input type="checkbox"/>	خرابی شمارشگر
<input type="checkbox"/>	نداشتن پلمپ
<input type="checkbox"/>	شکستگی کنتور
<input type="checkbox"/>	شکستگی شیشه
<input type="checkbox"/>	تعویض کنتور
<input type="checkbox"/>	محل نامناسب
<input type="checkbox"/>	تعمیرات بنا
<input type="checkbox"/>	دستکاری کنتور
<input type="checkbox"/>	کنتور مشکوک
<input checked="" type="checkbox"/>	کنتور دور زده

نیاشد باشد

تذکر: تنظیم انجام پذیرفته در این قسمت تا زمانی که آن را به حالت عادی برنگردانید باقی خواهد ماند.

چاپ گزارش خطاها

چاپ گزارش خطاهای انتخاب شده مشابه چاپ گزارشهای دیگر است. کافیسیت بر روی دکمه **چاپ فهرست خطاهای ثبت شده** کلیک کنید. پیش نمایش چاپ نشان داده می شود و می توانید در صورت لزوم چاپ بگیرید:



تولید فایل سفارش برجسب

فایل سفارش برجسب فایلیست که جهت تسریع فرایند چاپ برجسب جهت مشترکین فاقد برجسب با استفاده از خطاهای **نمود برجسب با بارکد** و **نمود برجسب بی بارکد** ثبت شده توسط کنترلرخوان توسط برنامه تولید می شود و نرم افزار چاپ برجسب با استفاده از آن اقدام به چاپ برجسبهای مورد نیاز می نماید.

برای تولید این فایل در برگه خطاها بر روی دکمه **تولید فایل سفارش برجسب** کلیک کنید:



نام و محل فایل سفارش برجسب از شما سؤال می شود، محل مناسب را انتخاب کنید و یک نام مناسب برای فایل سفارش برجسب تایپ کنید:



فایل سفارش برچسب در محل انتخاب شده به صورت فشرده (ZIP) ذخیره می گردد که می تواند در پایان دوره کنتورخوانی به همراه فایل کنتورخوانی ارائه گردد.

فصل نهم: گزارشات نرم افزار مدیریت کنترخوانی

گزارشهای نرم افزار

اکثر گزارشات در برگه **گزارشات** در اختیار کاربر قرار می گیرد.



علاوه بر آن گزارش خطاها و گزارش وضعیت فعلی به ترتیب در برگه خطاها و خوانده ها در دسترس قرار دارند. روند چاپ گرفتن از تمام گزارشات یکسان و همانند شرحی است که در قسمت **گزارش قرائت نشده های بالای سه دوره** در فصل کار با لیست سفید و ارسال اطلاعات آن به دستگاه ارائه شد.

برای فعال کردن یک گزارش در برگه **گزارشات** کافیست عنوان آن را از لیستی که بر روی نوار ابزار قرار گرفته انتخاب کنید. علاوه بر آن می توانید این کار را از طریق منوی گزارشات نیز انجام دهید:



هر گزارش در برگه گزارشات معمولاً یک پارامتر ورودی قابل انتخاب دارد که برای انتخاب آن کافیست لیست سمت چپ عنوان گزارش در نوار ابزار گزارشات را انتخاب کنید:

گزارش قرائت نشده های بالای سه دوره	نام خانوادگی	نام	براک
همه قطعات	فاتحي	کبري	۱۲۱۲۱۲۰
همه قطعات	سالاري	عزت	۱۲۱۲۱۲۰
+۱۰۶۰	رستمی	علي	۱۲۱۲۱۲۰
+۱۰۷۰	لعل بار	اسداله	۱۲۱۲۱۲۰
+۱۱۱۰	حسن	معيني	۱۲۱۲۱۲۰
+۱۲۰۰	احمدی	علي رضا	۱۲۱۲۱۲۰
+۱۲۱۰	دستغیب	دیبرستان پسران	۱۲۱۲۱۲۰
+۱۲۲۰			
+۱۲۳۰			
+۱۲۷۰			
+۱۲۸۰			
+۱۲۹۰			

بر روی نوار ابزار گزارشات; عنوانی به نام **عملیات ویژه گزارش** در نظر گرفته شده است که با کلیک بر روی آن می توانید به امکانات بیشتری که برای گزارش فعال در نظر گرفته شده است دست پیدا کنید:

گزارش قرائت نشده ها	نام خانوادگی	نام	شماره اشتراک
عملیات ویژه گزارش	اسماعیلی	علي میرزا	۱۲۱۲۱۱
	سالاري	علي	۱۲۱۲۱۲۰۰۰۱۷۲۵۰۱

گزارش قرائت نشده های بالای سه دوره و همچنین گزارشات مربوط به خطاها قبلا شرح داده شد. در این فصل به بررسی سایر گزارشات قابل ارائه از سوی نرم افزار مدیریت کنتورخوانی می پردازیم.

گزارش مصارف

این گزارش دارای دو پارامتر ورودیست که با انتخاب آنها می توانید به ترتیب **گزارش مصارف منفی** و **گزارش مصارف + تا ۵۰** را مشاهده نمایید:

گزارش مصارف	منفی
گزارش مصارف	منفی
گزارش مصارف	+ تا ۵۰

کاربر می تواند با دوبار کلیک بر روی هر مشترک موجود در این گزارش برای آن اصلاح مصرف وارد کند:



گزارش قرائت نشده ها

این گزارش، قرائت نشده های شهر/فرکانس جاری را فهرست می کند و می توان با دوبار کلیک بر روی هر مشترک این فهرست برای آن مقدار وارد نمود:



گزارش قرائت نشده ها را می توان برای تمام قطعات یا قطعات خاص مشاهده نمود که همچنان که در فصل کار با لیست سفید و ارسال اطلاعات آن به دستگاه شرح داده شد می توان از این گزارش جهت ارسال اطلاعات مشترکین انتخاب شده به دستگاه استفاده نمود:

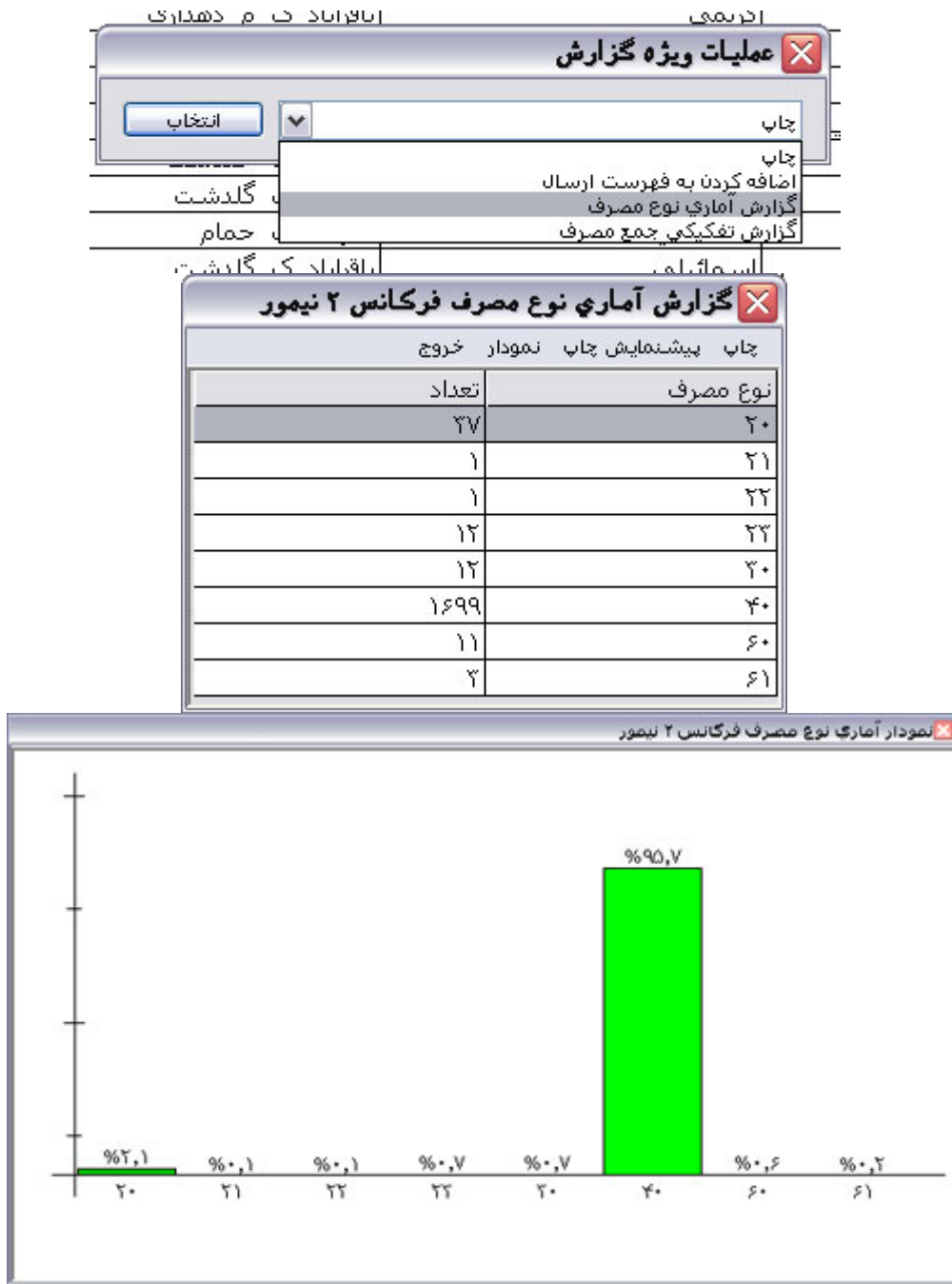
گزارش قرائت نشده ها		همه قطعات	نیم
تراک	نام	نام خانوادگی	همه قطعات
۱۲۱۲۱۲۰	علی اکبر	اسماعیلی	+۱۰۶۰
۱۲۱۲۱۲۰	عباس	اسماعیلی	+۱۰۷۰
۱۲۱۲۱۲۰	یوسف	اسماعیلی	+۱۱۱۰
۱۲۱۲۱۲۰	اسماعیل	اسماعیلی	+۱۲۰۰
۱۲۱۲۱۲۰	سعید	اسماعیلی	+۱۲۱۰
۱۲۱۲۱۲۰	فاطمه	اسماعیلی	+۱۲۲۰
۱۲۱۲۱۲۰	محسن	احمدی	+۱۲۳۰
۱۲۱۲۱۲۰	ابولفضل	کریمی	+۱۲۷۰
۱۲۱۲۱۲۰	ابولفضل	کریمی	+۱۲۸۰
۱۲۱۲۱۲۰	ابولفضل	کریمی	+۱۲۹۰

گزارش نوع مصرف

با استفاده از این گزارش می توانید مشترکین موجود در لیست سفید شهر/فرکانس جاری را به تفکیک نوع مصرف آنها مشاهده نمایید. پارامتر ورودی این گزارش نیز نوع مصرف مورد نظر می باشد:

گزارش نوع مصرف		۴۰	نیمور
تراک	نام	نام خانوادگی	نیمور
۱۲۱۲۱۲۰	علی اکبر	اسماعیلی	۱۰
۱۲۱۲۱۲۰	عباس	اسماعیلی	۱۱
۱۲۱۲۱۲۰	یوسف	اسماعیلی	۲۰
۱۲۱۲۱۲۰	اسماعیل	اسماعیلی	۲۱
۱۲۱۲۱۲۰	سعید	اسماعیلی	۲۲
۱۲۱۲۱۲۰	فاطمه	اسماعیلی	۲۳
۱۲۱۲۱۲۰	محسن	احمدی	۲۴
۱۲۱۲۱۲۰	ابولفضل	کریمی	۳۰
۱۲۱۲۱۲۰	ابولفضل	کریمی	۶۰
۱۲۱۲۱۲۰	ابولفضل	کریمی	۹۰

از دیگر امکاناتی که با استفاده از عنوان **عملیات ویژه گزارش** در اختیار کاربر قرار می گیرد امکان مشاهده و چاپ آمار تفکیکی نوع مصرف و همچنین نمودار این آمار می باشد:



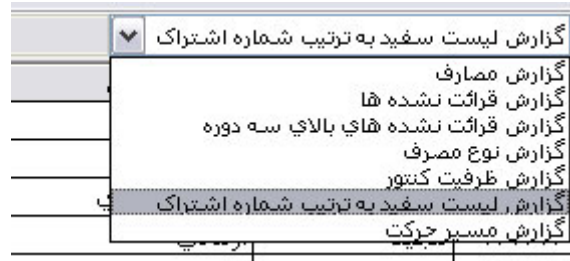
گزارش ظرفیت کنتور

این گزارش نیز فهرست مشترکین شهر/فرکانس جاری را به تفکیک ظرفیت کنتور آنها فهرست می کند:

تراک	نام	نام خانوادگی	نیمو
۱۲۱۲۱۲۰	علی اکبر	اسماعیلی	۶۰
۱۲۱۲۱۲۰	عباس	اسماعیلی	۱۰۰
۱۲۱۲۱۲۰	یوسف	اسماعیلی	۱۶۰
۱۲۱۲۱۲۰	اسماعیل	اسماعیلی	۲۵۰
۱۲۱۲۱۲۰		اسماعیلی	۲۰۰

گزارش لیست سفید به ترتیب شماره اشتراک

این گزارش که ممکن است برای بعضی از ادارات گاز جهت پیدا کردن حفره های خالی (شماره اشتراکهای جا افتاده) و مانند آن کاربرد داشته باشد فهرست مشترکین موجود در لیست سفید را به ترتیب شماره اشتراک فهرست می کند. این گزارش پارامتر قابل انتخاب ندارد.



گزارش مسیر حرکت کنتورخوان

این گزارش به کاربر سیستم این امکان را می دهد که مسیر حرکت کنتورخوان و نحوه عملکرد او را بررسی کند. پارامتر ورودی این گزارش نام کنتورخوان است. توجه داشته باشید که اگر دریافت شناسه عبور از سوی دستگاه غیرفعال باشد تمامی خوانده های دستگاه به نام **کنتورخوان** ثبت می گردد:

تاریخ	ساعت	عملیات	شماره	کنتورخوان	درج
۸۴/۱۰/۱۴	۰۹:۲۲:۱۰	قرائت کنتور	۱۶۴۹۱۴	حسن حسینی	۰۱۰۶۰۰۷۰۰
۸۴/۱۰/۱۴	۰۹:۵۲:۲۶	قرائت کنتور	۱۴۶۹۲۲	حسن حسینی	۰۱۰۶۰۰۵۱۰۰
۸۴/۱۰/۱۴	۰۹:۵۲:۲۹	قرائت کنتور	۱۴۱۲۸۷	حسن حسینی	۰۱۰۶۰۱۰۰۰۰
۸۴/۱۰/۱۴	۰۹:۵۴:۲۴	قرائت کنتور	۱۴۱۶۸۰	حسن حسینی	۰۱۰۶۰۱۰۲۰۰
۸۴/۱۰/۱۴	۰۹:۵۵:۲۷	قرائت کنتور	۱۶۳۳۷۰	حسن حسینی	۰۱۰۶۰۱۱۴۰۰
۸۴/۱۰/۱۴	۰۹:۵۶:۰۱	درج خطا	۱۶۳۳۷۰	حسن حسینی	۰۱۰۶۰۱۱۴۰۰
۸۴/۱۰/۱۴	۰۹:۵۶:۴۱	قرائت کنتور	۱۴۵۷۴۹	حسن حسینی	۰۱۰۶۰۱۴۷۰۰
۸۴/۱۰/۱۴	۰۹:۵۷:۴۷	قرائت کنتور	۱۴۸۸۱۵	حسن حسینی	۰۱۰۶۰۱۵۰۰۰
۸۴/۱۰/۱۴	۰۹:۵۸:۵۲	قرائت کنتور	۱۴۵۸۴۰	حسن حسینی	۰۱۰۶۰۱۷۱۰۰
۸۴/۱۰/۱۴	۰۹:۵۹:۵۹	قرائت کنتور	۱۴۰۲۹۶	حسن حسینی	۰۱۰۶۰۱۷۴۰۰
۸۴/۱۰/۱۴	۱۰:۰۱:۰۴	قرائت کنتور	۱۴۴۶۵۶	حسن حسینی	۰۱۰۶۰۱۸۲۰۰
۸۴/۱۰/۱۴	۱۰:۰۲:۰۷	قرائت کنتور	۱۴۵۲۴۵	حسن حسینی	۰۱۰۶۰۱۸۴۰۰
۸۴/۱۰/۱۴	۱۰:۰۲:۱۲	قرائت کنتور	۱۴۱۷۸۱	حسن حسینی	۰۱۰۶۰۱۸۵۰۰

این گزارش مسیر حرکت کنتورخوان را به ترتیب تاریخ و ساعت فهرست می کند و در ستون عملیات; عنوان عمل انجام شده در ساعت و تاریخ مورد نظر را درج می کند.

گزارش وضعیت فعلی

این گزارش که در برگه خوانده ها با کلیک بر روی دکمه **گزارش وضعیت فعلی** بر روی میله ابزار در اختیار قرار می گیرد وضعیت آماری فرایند کنتورخوانی را به تفکیک خط سیر و به صورت کلی در اختیار می گذارد:

نام خانوادگی	شماره اشتراک
اسماعیلی	گزارش وضعیت فعلی ۱۲

گزارش وضعیت فعلی

چاپ بیش نمایش چاپ نمودار آمار کل نمودار وضعیت خوانده ها خروج

ردیف	خط سیر	تعداد مشترک	خوانده دستگاه	خوانده دستی	خوانده نشده
۱	۰۱۰۶۰	۱۲۱	۱۲	۰	۱۱۹
۲	۰۱۰۷۰	۹۶	۰	۰	۹۶
۳	۰۱۱۱۰	۱۰۸	۰	۰	۱۰۸
۴	۰۱۲۰۰	۱۴۷	۰	۰	۱۴۷
۵	۰۱۲۱۰	۱۲۶	۰	۰	۱۲۶
۶	۰۱۲۲۰	۴۲۶	۰	۰	۴۲۶
۷	۰۱۲۳۰	۲۰	۰	۰	۲۰
۸	۰۱۲۷۰	۲۹۸	۰	۰	۲۹۸
۹	۰۱۲۸۰	۱۲۵	۰	۰	۱۲۵
۱۰	۰۱۲۹۰	۱۸۹	۰	۰	۱۸۹

تعداد کل: ۱۷۷۶

تعداد خوانده ها: ۱۲ درصد: ۰٫۶۸%

با دستگاه: ۱۲ درصد از خوانده ها: ۱۰۰٫۰۰%

دستی: ۰ درصد از خوانده ها: ۰٫۰۰%

تعداد نخوانده ها: ۱۷۶۴ درصد: ۹۹٫۳۲%

درصد از کل: ۰٫۶۸%

درصد از کل: ۰٫۰۰%

بیش نمایش چاپ گزارش وضعیت فعلی فرکانس ۲ نیمور

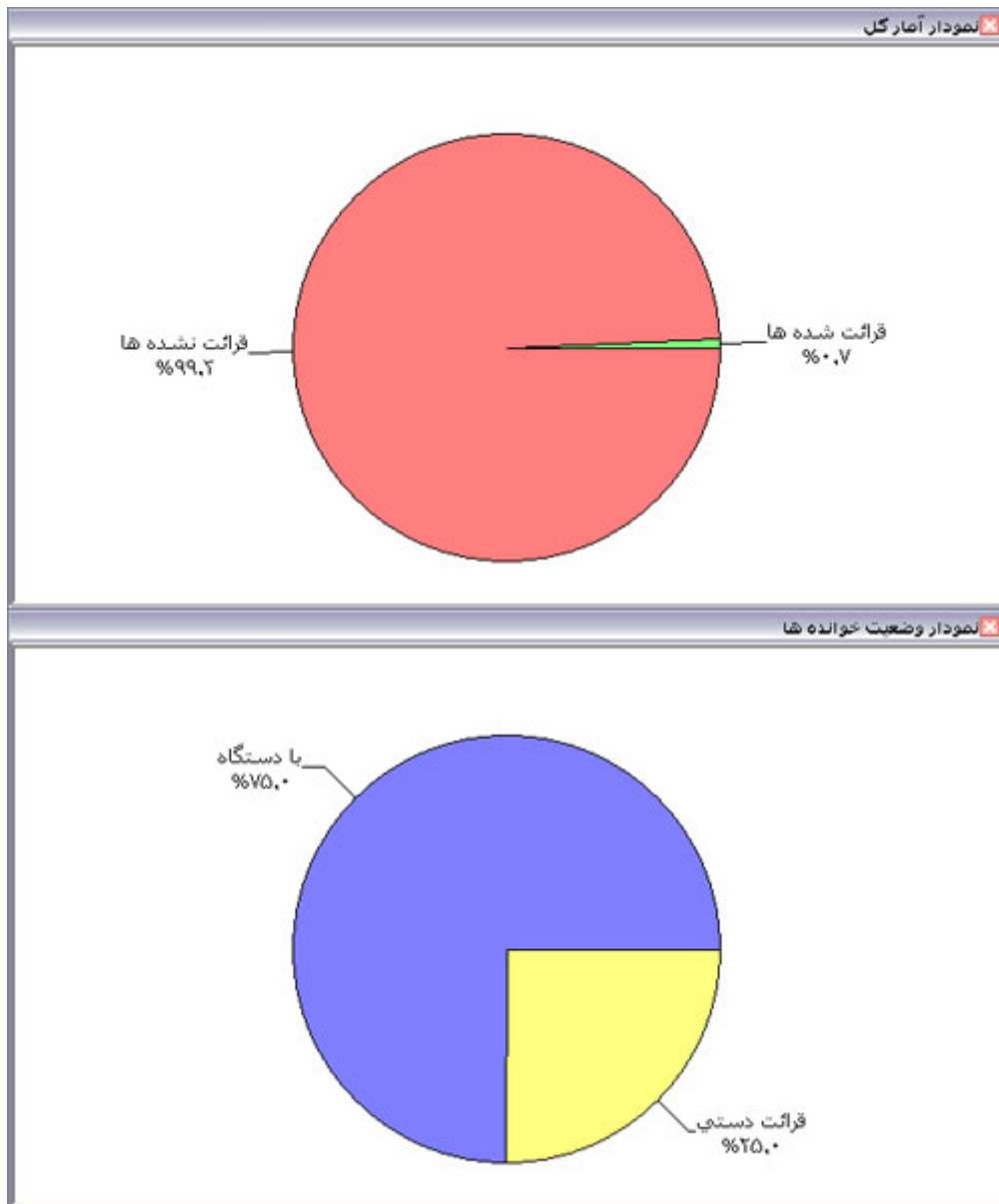
خروج نورتر نزدیک تر دو صفحه ای صفحه قبل صفحه بعد چاپ

گزارش وضعیت فعلی فرکانس ۲ نیمور

ردیف	خط سیر	تعداد مشترک	خوانده دستگاه	خوانده دستی	خوانده نشده
۱	۰۱۰۶۰	۱۲۱	۶	۲	۱۲۲
۲	۰۱۰۷۰	۹۶	۰	۰	۹۶
۳	۰۱۱۱۰	۱۰۸	۰	۰	۱۰۸
۴	۰۱۲۰۰	۱۴۷	۰	۰	۱۴۷
۵	۰۱۲۱۰	۱۲۶	۰	۰	۱۲۶
۶	۰۱۲۲۰	۴۲۶	۰	۰	۴۲۶
۷	۰۱۲۳۰	۲۰	۰	۰	۲۰
۸	۰۱۲۷۰	۲۹۸	۰	۰	۲۹۸
۹	۰۱۲۸۰	۱۲۵	۰	۰	۱۲۵
۱۰	۰۱۲۹۰	۱۸۹	۰	۰	۱۸۹

صفحه ۱ از ۱

تاریخ: ۰۸/۱۰/۸۲ ساعت: ۱۶:۵۰:۵۷



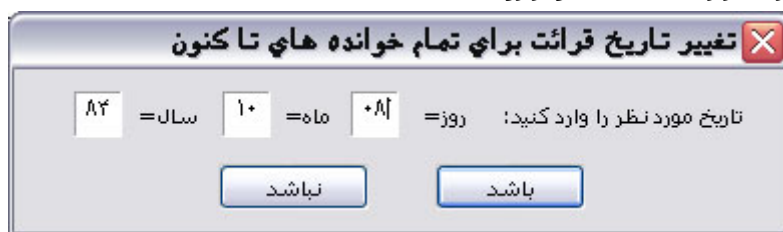
فصل دهم: اتمام دوره و تولید فایل کنترخوانی

یکسان سازی تاریخ قرائت برای تمام مشترکین

گهگاه سلیقه ناحیه گازرسانی ایجاب می کند که برای تمام مشترکین یک تاریخ قرائت ثبت گردد. گاهی نیز به دلیل آن که در بخشی از فرایند کنترخوانی تاریخ دستگاه اشتباه بوده لازم است تاریخ قرائت برای همه یکسان شود. برای این کار عنوان **تغییر تاریخ قرائت برای همه خوانده ها** را از نوار ابزار در برگه خوانده ها انتخاب کنید:



تاریخ قرائت مورد نظر را انتخاب کنید. و بر روی دکمه **باشد** کلیک کنید:



در صورت اطمینان دکمه **تأیید** را بزنید. عمل مورد نظر برگشت پذیر نخواهد بود.



درج مصرف صفر برای باقیمانده مشترکین

ممکن است ناحیه گازرسانی به دلایل مختلف بخواهد در آخر کنترخوانی برای تمام مشترکین قرائت نشده قبضهای حاوی مصرف صفر صادر کند. این امکان زمانی که در برگه خوانده ها هستید از طریق منوی **خوانده ها** عنوان **درج مصرف صفر برای باقیمانده مشترکین** در اختیار قرار گرفته است:



تنظیمات مربوط به دسته بندی مشترکین در فایل کنتورخوانی

نرم افزار مدیریت کنتورخوانی به طور پیش فرض مشترکین را مطابق با خط سیری که در آن قرار دارند دسته بندی می کند و تمامی مشترکینی که در یک خط سیر قرار دارند را در یک دسته (batch=بچ) قرار می دهد. اما این نحوه دسته بندی برای دسته های با تعداد بیش از سه رقم مشترک مشکل ایجاد می کند (سیستم مینفریم تعداد بالای سه رقمی در هر دسته را نمی پذیرد). برای رفع این مشکل در نواحی که ممکن است به این مشکل بر بخورند کفایت از طریق عنوان **تنظیمات برنامه** از منوی **مدیریت** در قسمت **نحوه دسته بندی مشترکین در فایل کنتورخوانی** به جای عنوان پیش فرض **بر اساس خط سیر** عنوان **دسته های با تعداد ثابت** را انتخاب نمایید. تعداد ثابت مورد نظر را می توانید هر عدد سه رقمی انتخاب کنید.



مشاهده پیش نمایش فایل کنتورخوانی

برای مشاهده پیش نمایش فایل کنتورخوانی عنوان متناسب را از نوار ابزار در برگه خوانده ها انتخاب کنید:



شماره خطهای فایل کنتورخوانی به صورت زرد بر زمینه مشکی در سمت چپ هر خط درج می شود:

ردیف	کنتور	محل	مجموعه	مجموعه
00000	BCH12121301208404140001	001	0000000000	
00001	20121213000153445	0000006500		840414830925
00002	BCH12121301208404140002	069	00000000100	
00003	20121213000129740	0000004520		840414830925
00004	20121213000126476	0000009562		840414830925
00005	20121213000117380	0000008560		840414830925
00006	20121213000120625	0000007542		840414830925
00007	20121213000114608	0000010230		840414830925
00008	20121213000116893	0000011245		840414830925
00009	20121213000111834	0000007542		840414830925
00010	20121213000117481	0000010520		840414830925
00011	20121213000117189	0000004985		840414830925
00012	20121213000176292	0000002543		840414830925
00013	20121213000167091	0000003520		840414830925
00014	20121213000116994	0000006500		840414830925
00015	20121213000118271	0000017500		840414830925
00016	20121213000114709	0000014925		840414830925
00017	20121213000113919	0000007501		840414830925
00018	20121213000115307	0000007540		840414830925
00019	20121213000122506	0000004251		840414830925
00020	20121213000114507	0000009021		840414830925
00021	20121213000113818	0000004950		840414830925
00022	20121213000118675	0000012300		840414830925
00023	20121213000122809	0000009520		840414830925
00024	20121213000172318	0000004521		840414830925
00025	20121213000112725	0000016500		840414830925
00026	20121213000112422	0000012950		840414830925
00027	20121213000168285	0000004250		840414830925
00028	20121213000125480	0000007540		840414830925
00029	20121213000132992	0000009500		840414830925
00030	20121213000115902	0000008560		840414830925
00031	20121213000112220	0000007250		840414830925
00032	20121213000112523	0000009950		840414830925
00033	20121213000113212	0000004530		840414830925
00034	20121213000172812	0000004500		840414830925
00035	20121213000130202	0000001529		840414830925
00036	20121213000163226	0000004263		840414830925
00037	20121213000125985	0000007650		840414830925
00038	20121213000123306	0000001230		840414830925
00039	20121213000126079	0000006950		840414830925
00040	20121213000111632	0000007026		840414830925
00041	20121213000121716	0000007250		840414830925
00042	20121213000126270	0000001050		840414830925
00043	20121213000195587	0000009500		840414830925
00044	20121213000102349	0000010200		840414830925
00045	20121213000107701	0000007560		840414830925
00046	20121213000130404	0000002540		840414830925
00047	20121213000108995	0000013281		840414830925
00048	20121213000109089	0000007561		840414830925
00049	20121213000092400	0000014500		840414830925
00050	20121213000089168	0000007560		840414830925
00051	20121213000107308	0000009500		840414830925
00052	20121213000095082	0000001060		840414830925
00053	20121213000101155	0000016500		840414830925
00054	20121213000110045	0000003120		840414830925
00055	20121213000105415	0000009500		840414830925

تولید فایل کنتورخوانی

فایل کنتورخوانی به دو صورت فشرده و غیرفشرده قابل تولید است. می توانید با انتخاب عنوان مناسب و ارائه محل و نام مناسب فایل مزبور را تولید نموده به عنوان نتیجه فرایند کنتورخوانی ارائه نمایید:



پیشنهاد می شود فایل کنتورخوانی را به صورت فشرده تولید کنید تا حجم آن کاهش یابد و انتقال آن از طریق پست الکترونیکی، هایپرترمینال و ... آسانتر و سریعتر صورت گیرد.



فصل یازدهم: سایر گزینه های نرم افزار

تنظیمات نرم افزار

برخی تنظیمات عمومی نرم افزار از طریق منوی مدیریت > تنظیمات نرم افزار در دسترس قرار گرفته اند:



در صورتی که دوست داشته باشید می توانید پنجره معرفی نرم افزار را چند ثانیه ای در آغاز اجرای نرم افزار مشاهده کنید (عنوان پنجره معرفی در آغاز اجرای برنامه نمایان شود):



اندازه پنجره اصلی نرم افزار به طور پیش فرض تمام صفحه نیست ولی می توانید از طریق پنجره تنظیمات، نرم افزار را طوری تنظیم کنید که اندازه پنجره اصلی آن در آغاز اجرا برابر با بیشترین مقدار ممکن باشد. در ضمن در حالت غیر تمام صفحه در صورتی که پنجره در حالت بیشینه (مکسیمایزد) بسته شود پس از اجرای مجدد، پنجره در حالت بیشینه باز خواهد شد.

به صورت پیش فرض پس از نصب تمیز نرم افزار مدیریت کنتورخوانی (نصب روی سیستمی که قبلا این نرم افزار روی آن نصب نشده است) در برخی از عملیات زمانبر همانند بارگذاری لیست سفید و تولید فایل های لازم برای ارسال به دستگاه، نرم افزار از قابلیت های چندبرنامگی ویندوز استفاده می کند، لذا در حین انجام این عملیات می توان به راحتی از سیستم استفاده نمود. نرم افزار از طریق منوی تنظیمات این انتخاب را در اختیار شما می گذارد که با صرف نظر از این قابلیت احتمالا با سرعت بیشتری این کارها را به انجام برسانید. هر چند تغییر این آیتم پیشنهاد نمی شود و در دسترس قرار دادن آن تنها به منظور اشکالزادایی احتمالی ویژگی های جدید بوده است. این انتخاب در ویرایش های بعدی نرم افزار حذف خواهد شد.

بازخوانی خوانده ها از فایل کنتورخوانی

این گزینه که از طریق منوی **خوانده ها** - **بازخوانی خوانده ها از فایل کنتورخوانی** در دسترس قرار گرفته به کاربر اجازه می دهد که با استفاده از یک فایل کنتورخوانی تولید شده (به صورت غیر فشرده) اطلاعات کنتورخوانی را بازگرداند:

نرم افزار مدیریت کنتورخوانی - خوانده ها	
ت	خوانده ها
	ورود دستی
کد آدرس	تغییر تاریخ قرائت
۰۰۷۰۰	تغییر تاریخ قرائت برای همه خوانده ها
۰۰۸۰۰	گزارش وضعیت فعلی
۱۴۷۰۰	
۱۴۹۰۰	بازخوانی خوانده ها از فایل کنتورخوانی
۱۵۰۰۰	
۱۵۶۰۰	درج مصرف صفر برای باقی مانده مشترکین

برای مشاهده صحیح اطلاعات لازم است که لیست سفید مربوطه را قبلا بارگذاری کرده باشید. با انتخاب این گزینه مسیر فایل کنتورخوانی از شما سؤال می شود.

پس از انتخاب فایل، مجموعه اطلاعات قابل استخراج از فایل کنتورخوانی به خواننده های موجود افزوده می شود. توجه گردد که در فایل کنتورخوانی اطلاعات مربوط به کنتورخوان، ساعت قرائت و ... ثبت نمی شود لذا برای موارد مذکور در صورت انتخاب این گزینه مقادیر پیش فرض درج می گردد.

استفاده از نرم افزار مدیریت کنتورخوانی در کنار سیستم قدیمی

در صورتی که لازم باشد از نرم افزار مدیریت کنتورخوانی در کنار نرم افزار قدیمی استفاده شود کفایت در مرحله نهایی جمع آوری اطلاعات کنتورخوانی فایل خروجی برنامه قدیمی تولید شده و به روش **بازخوانی خواننده ها از فایل کنتورخوانی** وارد نرم افزار مدیریت کنتورخوانی گردد و نهایتا یک فایل نهایی توسط این نرم افزار تولید شود.

فصل دوازدهم: پشتیبان گیری و بازگشت پشتیبان

چرا لازم است پشتیبان بگیریم؟

از آنجا که ممکن است هر زمان با بروز اشکالات سخت افزاری یا نرم افزاری اطلاعات ارزشمند موجود در خطر از دست رفتن قرار گیرند لازم است با تهیه پشتیبان و نگهداری از آن در جایگاه مناسب احتمال نابودی اطلاعات را کاهش دهیم. علاوه بر آن ممکن است از پشتیبان تهیه شده برای انتقال اطلاعات از یک کامپیوتر به کامپیوتر دیگر استفاده شود. توصیه می شود در جریان کنتورخوانی به صورت متناوب با استفاده از برنامه معین پشتیبان نرم افزار مدیریت کنتورخوانی از اطلاعات پشتیبان تهیه نمایید و پشتیبان مذکور را بر روی کامپیوترهای دیگر یا حتی الامکان درایوهای دیگر کامپیوتر مورد استفاده نگهداری نمایید.

برنامه معین پشتیبان نرم افزار مدیریت کنتورخوانی

از آنجا که فرایند پشتیبان گیری و بازگشت پشتیبان مستلزم آن است که اطلاعات در حال تغییر نباشند، امکانات مزبور به صورت یک برنامه جداگانه در مجموعه نرم افزار مدیریت کنتورخوانی در اختیار کاربر قرار گرفته است. این برنامه **معین پشتیبان نرم افزار مدیریت کنتورخوانی** نام دارد که برنامه نصب کننده علاوه بر میانبری که برای آن در گروه **نرم افزار مدیریت کنتورخوانی** در منوی شروع ایجاد می کند یک میانبر برای آن نیز روی میز کار ایجاد می کند:



تذکر مهم: برای اجرای برنامه مذکور لازم است نرم افزار مدیریت کنتورخوانی در حال اجرا نباشد:

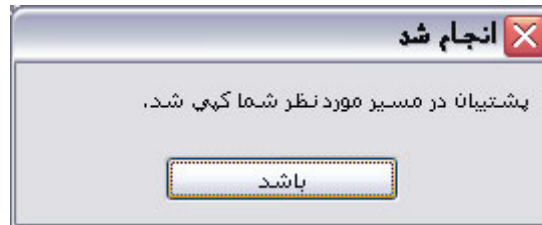


تهیه پشتیبان

برای تهیه پشتیبان بر روی دکمه **تهیه پشتیبان** کلیک کنید. مسیر فایل پشتیبان از شما پرسیده می شود:



پس از انتخاب مسیر فایل پایگاه داده های نرم افزار در مسیر مزبور کپی می شود:



بازگشت پشتیبان

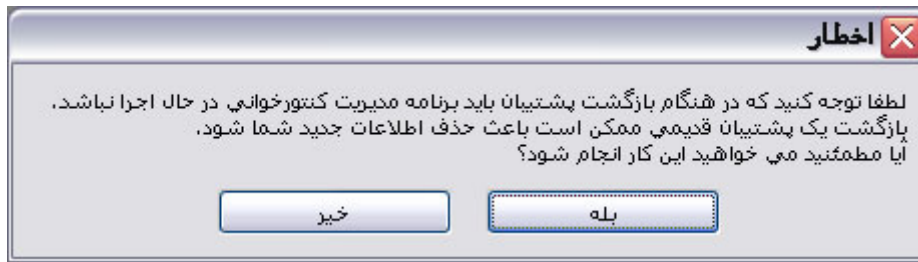
برای بازگشت پشتیبان بر روی دکمه **بازگشت پشتیبان** کلیک کنید. مسیر پشتیبان از شما پرسیده می

شود:



پس از انتخاب فایل مورد نظر به شما اخطار داده می شود که **انتخاب یک پشتیبان قدیمی موجب از**

دست رفتن اطلاعات جدید می شود، در صورت اطمینان بر روی دکمه **بله** کلیک کنید:



پس از آن پشتیبان بازگردانده می شود:



فصل سیزدهم: حذف نرم افزار مدیریت کنتورخوانی

حذف نرم افزار

برای حذف نرم افزار از سیستم کافیست بر روی میانبر **حذف نرم افزار** در گروه نرم افزار در منوی شروع کلیک کنید و مراحل را دنبال کنید:





چه چیزهایی با حذف نرم افزار از روی سیستم پاک نمی شوند؟

برای اطمینان از حفظ اطلاعات در صورت حذف ناخواسته نرم افزار پایگاه داده های نرم افزار با حذف نرم افزار طی مراحل بالا پاک نمی شود و در مسیر نرم افزار نگه داشته می شود و با نصب مجدد نرم افزار نیز به لحاظ وجود فایل قدیمی همان فایل به عنوان فایل پایگاه داده های نرم افزار استفاده می شود.

علاوه بر آن کلید فعال سازی نرم افزار نیز بر روی سیستم نگهداری می شود تا در صورت نصب مجدد (در صورت عدم نصب مجدد سیستم عامل) نیازی به فعال سازی مجدد نباشد.

شرکت فنی و مهندسی فن آوران داده افزار کارا

نشانی: اراک، سه راه ابوذر، جنب شرکت سهامی فرش ایران، ساختمان
برمودا، طبقه دوم، کد پستی : ۴۶۵۱-۵-۳۸۱۴۱

تلفکس: ۰۸۶۱-۲۲۱۱۶۰۳

سایت اینترنتی: www.arakara.ir
پست الکترونیکی: info@arakara.ir